

**ΚΑΤΑΓΡΑΦΗ ΚΑΙ ΑΠΟΤΙΜΗΣΗ ΤΩΝ ΠΡΟΣΦΑΤΩΝ  
ΑΠΟΤΕΛΕΣΜΑΤΩΝ ΤΟΥ ΕΛΛΗΝΙΚΟΥ ΤΟΥΡΙΣΜΟΥ  
(2000-2012)**

**ΠΑΝΕΠΙΣΤΗΜΙΟ ΑΙΓΑΙΟΥ  
ΕΡΓΑΣΤΗΡΙΟ ΤΟΠΙΚΗΣ ΚΑΙ ΝΗΣΙΩΤΙΚΗΣ ΑΝΑΠΤΥΞΗΣ  
ΕΡΓΑΣΤΗΡΙΟ ΤΟΥΡΙΣΤΙΚΩΝ ΕΡΕΥΝΩΝ ΚΑΙ ΜΕΛΕΤΩΝ**

**Επιστημονικός Υπεύθυνος  
Γιάννης Σπιλάνης, Επίκουρος Καθηγητής**

**Επιστημονικοί Συνεργάτες  
Π.Αρβανίτης, Κ.Γλύπτου, Σ.Σκούλτσος**

**Δεκέμβρης 2013**

## Εισαγωγή

Το Πανεπιστήμιο του Αιγαίου είναι το πρώτο ελληνικό ΑΕΙ που από το τέλος της δεκαετίας του 80 δημιούργησε το Πρόγραμμα Μεταπτυχιακών Σπουδών στη "Διοίκηση, Πολιτική και Σχεδιασμό του Τουρισμού" με στόχο να καλύψει το αντίστοιχο κενό που υπήρχε μέχρι τότε στη διδασκαλία και στην έρευνα του σημαντικότερου κλάδου της ελληνικής οικονομίας. Στο διάστημα που μεσολάβησε αναπτύχθηκε σημαντική έρευνα στο γνωστικό αυτό αντικείμενο, ενώ δημιουργήθηκε και μια νέα γενιά επιστημόνων με μεταπτυχιακές και διδακτορικές σπουδές.

Το 2013 ο Παγκόσμιος Οργανισμός Τουρισμού αναγνωρίζοντας την επιστημονική εγκυρότητα του Ιδρύματος του ανέθεσε την επιστημονική ευθύνη της λειτουργίας του πρώτου Παρατηρητηρίου Βιώσιμου Τουρισμού στην Ευρώπη για τα νησιά του Αιγαίου που δημιουργήθηκε σε συνεργασία με τις Περιφέρειες Νοτίου και Βορείου Αιγαίου. Στόχος του Παρατηρητηρίου είναι η δημιουργία ενός εργαλείου που θα επιτρέπει στους εμπλεκόμενους φορείς να σχεδιάζουν τη βιώσιμη τουριστική ανάπτυξη της περιοχής τους με βάση δεδομένα και ανάλυση για να τεκμηριώνουν τις αποφάσεις τους.

Ως πρώτη προπαρασκευαστική δράση του Παρατηρητηρίου θεωρήθηκε απαραίτητο να γίνει η συνολική αποτίμηση του ελληνικού τουρισμού με βάση τις πρόσφατες τάσεις των μεγεθών όπως καταγράφονται από την ελληνική πολιτεία (Ελληνική Στατιστική Αρχή) τους επαγγελματικούς φορείς (ΞΕΕ, ΣΕΤΕ κλπ) και τους διεθνείς οργανισμούς (WTO, WTTC). Η ενέργεια αυτή θεωρήθηκε απαραίτητη ώστε να υπάρξει ένα πλαίσιο αναφοράς και σύγκρισης του τουρισμού των νησιών του Αιγαίου που θα ακολουθήσει.

Η ανάλυση αυτή βασίζεται στη παρουσίαση της εξέλιξης των βασικών μεγεθών της ζήτησης και της προσφοράς, αλλά και των αποτελεσμάτων και των επιπτώσεων του τουρισμού (όπου υπάρχουν διαθέσιμα στοιχεία) ώστε να αποτιμηθεί η πορεία του και η συμβολή του στην ανάπτυξη της χώρας. Πρόθεση της αποτύπωσης αυτής είναι να διερευνηθούν και να αξιολογηθούν οι οικονομικές, κοινωνικές και περιβαλλοντικές πτυχές της τουριστικής ανάπτυξης και να εκτιμηθούν οι επιπτώσεις τους στη χώρα. Στη παρούσα έκθεση δεν υπάρχει καμία αναφορά σε περιβαλλοντικά θέματα γιατί δεν υπάρχουν δεδομένα σχετικά με τα αποτελέσματα που έχει η τουριστικά δραστηριότητα για το περιβάλλον σχετικά με τις χρήσεις γης, τη κατανάλωση νερού και ενέργειας και τη παραγωγή αποβλήτων σε εθνικό επίπεδο.

Η επιλογή των μεγεθών και των δεικτών που χρησιμοποιήθηκαν, αλλά και η δομή της παρουσίασης υπαγορεύεται από τις διεθνείς τάσεις που ακολουθούνται για την αποτίμηση του Βιώσιμου Τουρισμού αλλά και της τεχνογνωσίας που αποκτήθηκε στο Πανεπιστήμιο. Έχει ως στόχο να επισημάνει τα ισχυρά αλλά και τα αδύνατα στοιχεία του ελληνικού του

ρισμού καθώς και τις ελλείψεις σε δεδομένα που θεωρούνται απαραίτητα για μια τεκμηριωμένη ανάλυση που θα μπορεί να χρησιμεύσει ως εργαλείο για τη χάραξη αποτελεσματικής πολιτικής.

Παράλληλα δημιουργήθηκε και μια μικρή βάση δεδομένων που θα χρησιμεύσει ως πλαίσιο για τις αναλύσεις που θα ακολουθήσουν τόσο σε εθνικό όσο και σε χωρικό επίπεδο.

Οι παρατηρήσεις σας για τυχόν λάθη, παραλήψεις και ελλείψεις είναι ευπρόσδεκτες σε μια προσπάθεια να βελτιωθεί το αποτέλεσμα αλλά και η χρησιμότητα της έκθεσης. Μπορείτε να τις στείλετε στη διεύθυνση [stobservatory@aegean.gr](mailto:stobservatory@aegean.gr)

Με την ευκαιρία θα ήθελα να ευχαριστήσω τους υποψήφιους διδάκτορες του Πανεπιστημίου Παύλο Αρβανίτη, Κυριακή Γλύπτου και Σοφοκλή Σκούλτσο για την πολύτιμη συμβολή τους στη συλλογή και επεξεργασία των δεδομένων και στη συγγραφή του πρώτου σχεδίου της έκθεσης.

**Δρ. Γιάννης Σπιλάνης**

**Επίκουρος Καθηγητής**

**Δ/ντής Παρατηρητηρίου Βιώσιμου Τουρισμού Αιγαίου**

**Επιστημονικός Υπεύθυνος Εργαστηρίου Τοπικής και Νησιωτικής Ανάπτυξης**

## **Πίνακας Περιεχομένων**

## ΚΕΦΑΛΑΙΟ ΠΡΩΤΟ:

### ΤΑΣΕΙΣ ΤΟΥ ΤΟΥΡΙΣΜΟΥ ΣΤΗΝ ΕΛΛΑΔΑ ΤΗ ΠΕΡΙΟΔΟ 2000-12

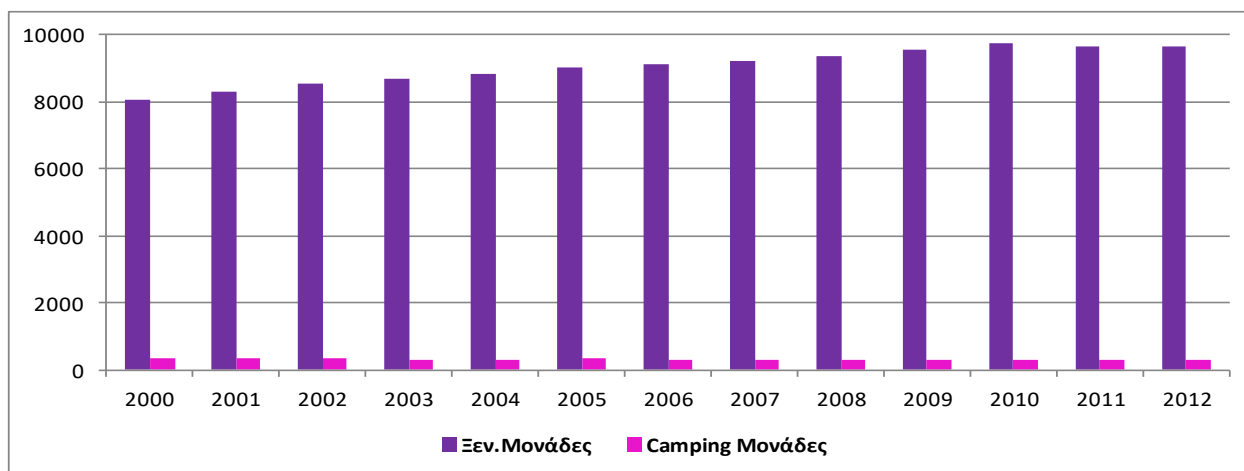
Στο παρόν κεφάλαιο καταγράφονται οι εξελίξεις που αφορούν στους δείκτες τουριστικής προσφοράς και ζήτησης σε εθνικό επίπεδο. Επίσης, γίνεται αναφορά στα στοιχεία που αφορούν την κατανομή της δραστηριότητας ανά κατηγορία καταλύματος<sup>1</sup> γεγονός που επηρεάζει καθοριστικά τόσο τα αποτελέσματα όσο και τις επιδόσεις της.

#### 1.1. ΠΡΟΣΦΟΡΑ

##### 1.1.1. Διαχρονική Εξέλιξη Κόριων Τουριστικών Καταλυμάτων σε Εθνικό Επίπεδο.

Ως κύρια τουριστικά καταλύματα καταγράφονται το σύνολο των ξενοδοχειακών και μονάδων camping ανά την ελληνική επικράτεια. Ο αριθμός του συνόλου των κατηγοριών των ξενοδοχειακών μονάδων παρουσιάζει διαχρονικά σταθερά αυξητική τάση σημειώνοντας στο βάθος της δωδεκαετίας 2000-2012 ποσοστιαία αύξηση 19,78% που αντιστοιχεί σε αύξηση κατά 1597 μονάδες σε 9670 το 2012, έναντι των 8073 στις αρχές της δεκαετίας του 2000 (Γράφημα 1.1). Αξίζει να σημειωθεί ενδεικτικά ότι ο αριθμός των μονάδων ήταν 3.958 το 1980 και αυξήθηκε ιδιαίτερα μέσα στην επόμενη δεκαετία (6.713 το 1990).

**Γράφημα 1.1. Εξέλιξη συνόλου Ξενοδοχειακών και Μονάδων Camping σε εθνικό επίπεδο για την περίοδο 2000-2012.**



Πηγή: *Ιδία Επεξεργασία Στοιχείων ΣΕΤΕ, 2013.*

Σε αντίθεση με την αυξητική εξέλιξη των ξενοδοχειακών μονάδων, οι μονάδες camping παρουσιάζουν τ

<sup>1</sup> Με βάση το άρθρο 2 του ν. 2160/1993 ως τουριστικά καταλύματα ορίζονται τα παρακάτω :

**Κύρια Ξενοδοχειακά Καταλύματα** (Ξενοδοχεία κλασσικού τύπου, παραδοσιακά καταλύματα, Ξενοδοχεία τύπου ΜΟΤΕΛ, Ξενοδοχεία τύπου επιπλωμένων διαμερισμάτων και οργανωμένες τουριστικές κατασκηνώσεις με ή χωρίς οικισμούς, camping)

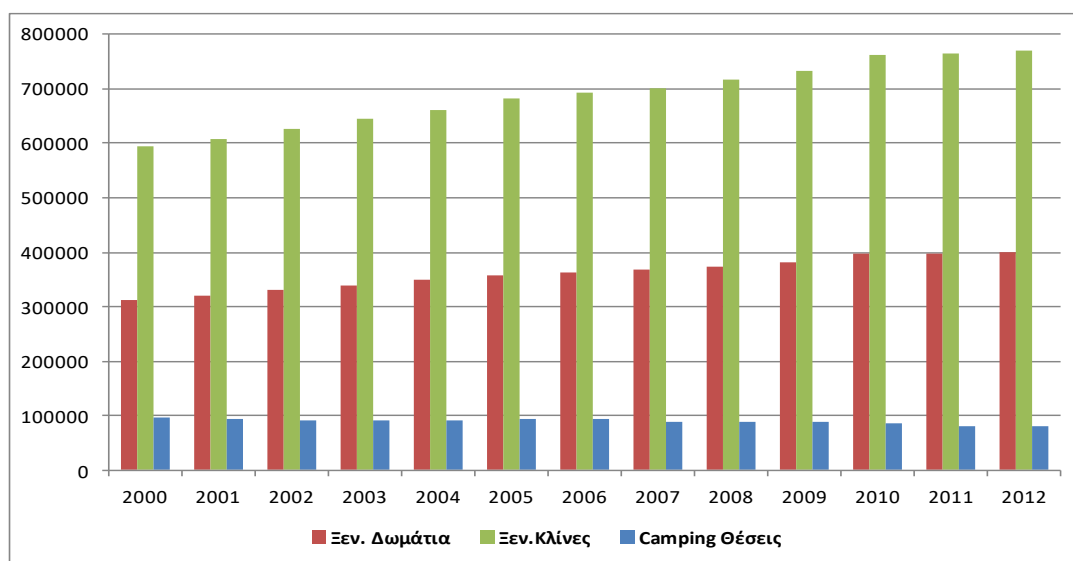
**Μη κύρια καταλύματα** (Τουριστικές επιπλωμένες επαύλεις ή κατοικίες, Ενοικιαζόμενα δωμάτια σε συγκρότημα μέχρι 10 δωματίων και Ενοικιαζόμενα επιπλωμένα διαμερίσματα).

ην ίδια περίοδο μείωση του αριθμού τους κατά 56 μονάδες που αντιστοιχεί σε ποσοστό της τάξης του 16 % (294 μονάδες το 2012 έναντι 350 το 2000, 303 το 1990 και 206 το 1980). Το μέγεθος καταγράφει συνεχή πτώση στη διάρκεια της εξεταζόμενης περιόδου με εξαίρεση τη περίοδο 2004-2005 όπου παρουσιάζεται αύξηση της προσφοράς κατά 10 μονάδες πιθανώς λόγω των Ολυμπιακών αγώνων, γι' αυτό και παρατηρείται σε μεμονωμένο έτος (Γράφημα 1.11), ενώ από το 2005 και έκτοτε επανέρχεται σε πρωτική πορεία. Οι ετήσιες μεταβολές θα αναλυθούν εκτενώς σε επόμενη ενότητα.

Η εξέλιξη του αριθμού των ξενοδοχειακών δωματίων και κλινών την περίοδο 2000-2012, ακολουθώντας την αυξητική τάση των μονάδων τους, παρουσιάζει συνολική αύξηση 27,94% σε ότι αφορά στα δωμάτια και 29,85% για τις κλίνες. Σε απόλυτα μεγέθη η αύξηση αντιστοιχεί σε 87440 δωμάτια (από 312993 το 2000 σε 400433 το 2012) και σε 177281 ξενοδοχειακές κλίνες (771271 το 2012 έναντι 593990 το 2000, ενώ ήταν 438.355 το 1990 και μόλις 278.045 το 1980). Αυτός ο ρυθμός αύξησης είναι μεγαλύτερος του αντίστοιχου των ξενοδοχειακών μονάδων (19,78%), υποδηλώνοντας την τάση για κατασκευή μεγαλύτερων μονάδων (Γράφημα 1.2.).

Από την άλλη πλευρά, η μείωση των μονάδων camping συνετέλεσε αναμενόμενα και στην μείωση του αριθμού των διαθέσιμων θέσεων (κλινών) σε ποσοστό της τάξης του 16% (15492 θέσεις) από 95.831 σε 80339 θέσεις χωρίς να μεταβληθεί το μέσο μέγεθος τους (273 θέσεις ανα μονάδα).

**Γράφημα 1.2 Διαχρονική εξέλιξη συνόλου ξενοδοχειακών δωματίων, ξενοδοχειακών κλινών και θέσεων σε μονάδες camping σε εθνικό επίπεδο για την περίοδο 2000-2012.**



Πηγή: *Ίδια Επεξεργασία Στοιχείων ΣΕΤΕ, 2013.*

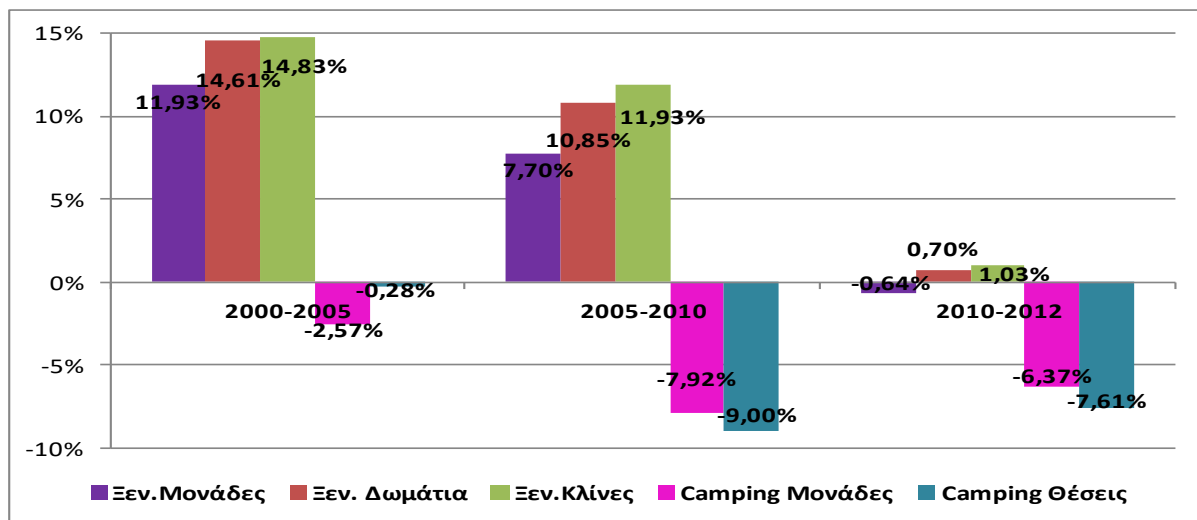
Η συγκριτική απεικόνιση του ρυθμού εξέλιξης στο ξενοδοχειακό κλάδο (μονάδες, δωμάτια, κλίνες) και των αντίστοιχων μονάδων και θέσεων camping σε βάθος δωδεκαετίας αλλά και για τις τρεις επιμέρους περιόδους (2000-2005, 2005-2010 και 2010-2012), παρουσιάζει ιδιαίτερο ενδιαφέρον (Γράφημα 1.3).

Στην πρώτη περίοδο 2000-2005, ο ξενοδοχειακός κλάδος καταγράφει αυξητικές τάσεις μεταξύ 12-15%, μικρότερες σε ότι αφορά τον αριθμό των μονάδων και μεγαλύτερες σε ότι αφορά τις κλίνες. Κατά την περίοδο 2005-2010 ο ρυθμός αύξησης παρουσιάζει αισθητή μείωση κατά 4 περίπου ποσοστιαίες μονάδες και στα τρία υπό μελέτη μεγέθη του ξενοδοχειακού κλάδου που ήταν ιδιαίτερα έντονη την περίοδο μετά τους Ολυμπιακούς Αγώνες γεγονός που πρέπει να συνδεθεί με τη προσπάθεια αύξησης της προσφοράς τη προηγούμενη περίοδο. Ο ρυθμός αύξησης του αριθμού δωματίων και κλινών φαίνεται να είναι παρόμοιοι

ος τη περίοδο 2000-5 (14,61% στα δωμάτια και 14,83% στις κλίνες), σε αντίθεση με το δεύτερο μισό της δεκαετίας όπου ο ρυθμός αύξησης των κλινών είναι ελαφρά μεγαλύτερος του αντίστοιχου των δωματίων κατά 1 μονάδα (10,85% στα δωμάτια και 11,93% στις κλίνες). Η τάση αυτή ανακόπτεται πλήρως στη περίοδο της ενίσχυσης της κρίσης (κατά την πρώτη διετία μετά το 2010) και μπορούμε να θεωρήσουμε ότι τα μεγέθη παρέμειναν πρακτικά σταθερά: ελαφρά μείωση της τάξης του 0,64% στις μονάδες, συνοδευόμενη από αντίστοιχου μεγέθους (0,7%) αύξηση στον αριθμό των δωματίων και αύξηση 1,03% στον αριθμό των κλινών.

Τα γενικότερα συμπεράσματα που εξάγονται από την εξέλιξη του ρυθμού μεταβολής ξενοδοχειακών μονάδων, κλινών και δωματίων είναι η τάση για την: (α) κατασκευή ξενοδοχειακών μονάδων με περισσότερα δωμάτια και/ή (β) επέκταση των ήδη υπάρχουσών μονάδων, και/ή (γ) επιμέρους λειτουργία δωματίων με περισσότερες κλίνες.

### **Γράφημα 1.3. Συγκριτικές μεταβολές προσφοράς ξενοδοχειακών καταλυμάτων για τις περιόδους: 2000-2005, 2005-2010, 2010-2012.**



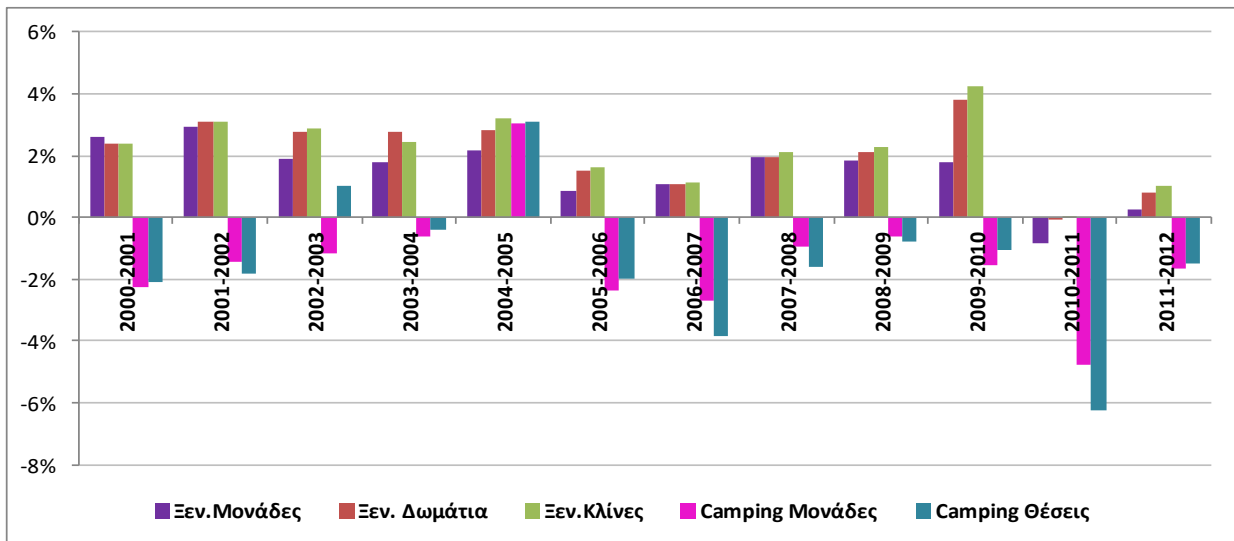
Πηγή: *Ιδία Επεξεργασία Στοιχείων ΣΕΤΕ, 2013.*

Από την άλλη πλευρά, οι μονάδες και οι θέσεις σε camping καταγράφουν στο σύνολο της δωδεκαετίας πτωτικές τάσεις που εξελίσσονται αυξητικά στο πέρασμα των ετών. Ξεκινώντας από μια μικρή πτώση των μεγεθών την πρώτη πενταετία, οι μεταβολές παίρνουν τις μέγιστες τιμές τους κατά την περίοδο 2005-2010, καταγράφοντας μείωση της τάξης του 8% περίπου για τις μονάδες camping και 9% για τις αντίστοιχες κλίνες τους. Η πτωτική τάση συνεχίζεται την πρώτη διετία μετά το 2010, με σημαντικά ποσοστά της τάξης του 6,37 και 7,61% για τα έτη 2011 και 2012 αντίστοιχα. Η απόκλιση των πτωτικών τάσεων μεταξύ μονάδων και κλινών σε αυτή την κατηγορία, υπονοεί πιθανόν τη διακοπή λειτουργίας των σχετικά μεγάλου μεγέθους μονάδων (μονάδων με μεγάλο αριθμό θέσεων).

Για την αναλυτικότερη καταγραφή της εξέλιξης ακολουθεί η αποτύπωση των ετήσιων μεταβολών τους. Τα επιμέρους ετήσια ποσοστά μεταβολής παρουσιάζουν ένα ιδιαίτερος ενδιαφέρον πρότυπο. Συγκεκριμένα, μετά τις σχετικά υψηλές ετήσιες μεταβολές του αριθμού των μονάδων μέχρι το 2004 (με μέγιστη τιμή αύξησης περίπου στο 3% το 2001, ο ρυθμός μεταβολής μειώνεται σταδιακά καταγράφοντας για πρώτη και μοναδική φορά αρνητική τιμή μεταβολής το 2011 (0,86%). Η χρονιά που ακολούθησε κατέγραψε ελαφρά αύξηση της τάξης του 0,23%.



**Γράφημα 1.4. Ετήσια Μεταβολή Προσφοράς για την περίοδο 2000-2012**



Πηγή: Ίδια Επεξεργασία Στοιχείων ΣΕΤΕ, 2013.

Σε ότι αφορά στα δωμάτια, μετά τη σταθεροποίηση του ρυθμού αύξησης (περίπου στο 2,77% ετησίως) μέχρι τα μέσα της δεκαετίας, το ποσοστό μεταβολής του αριθμού τους μειώνεται αισθητά στο μισό (1,65%) την περίοδο 2005-2009, καταγράφοντας την περίοδο 2006-2007 το μικρότερο ποσοστό αύξησης της δεκαετίας (1,05%). Κατά το τελευταίο έτος 2009-2010, η αυξητική τάση εκτοξεύεται στο 3,83% καταγράφοντας την μεγαλύτερη ετήσια μεταβολή και ταυτόχρονα την μεγαλύτερη τιμή της δωδεκαετίας (397660 το 2010 έναντι 383008 το 2009). Την επόμενη χρονιά το μέγεθος παραμένει σχεδόν σταθερό (ελαφρά μείωση 0,08%) για να αυξηθεί το δεύτερο έτος στο 0,78%.

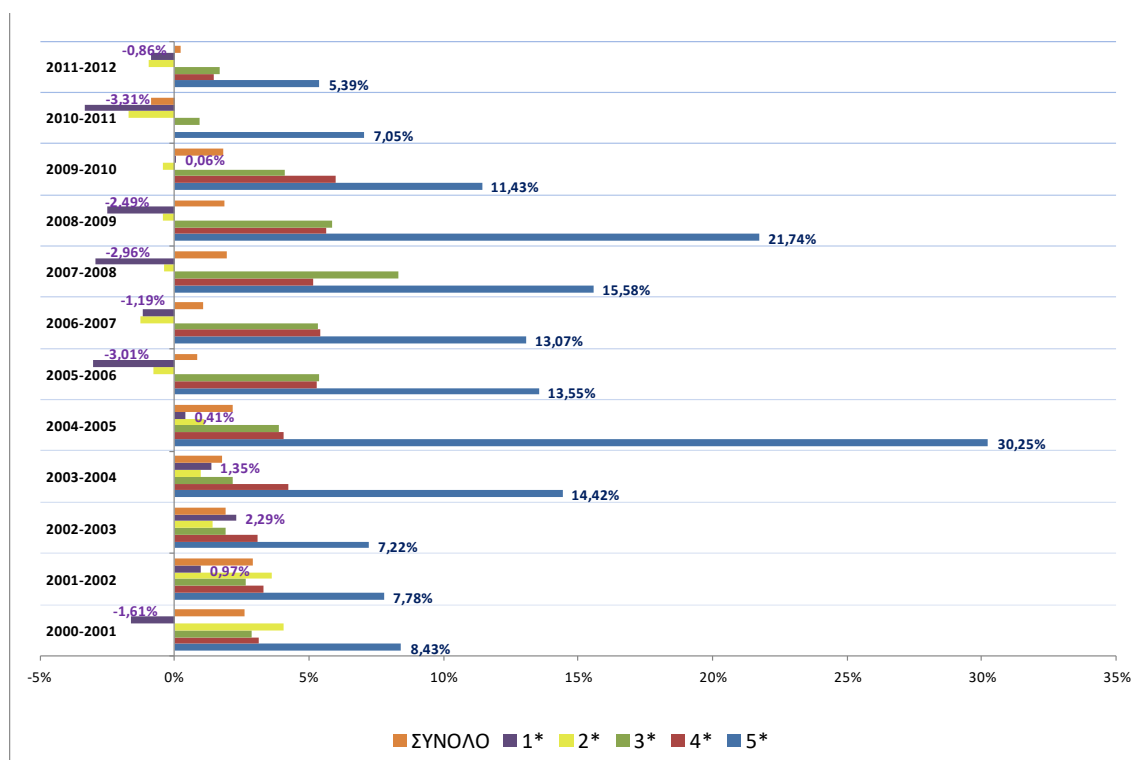
Τα επιμέρους ετήσια ποσοστά μεταβολής των ξενοδοχειακών κλινών ακολουθούν το πρότυπο της μεταβολής των ξενοδοχειακών δωματίων, σημειώνοντας σχεδόν σταθερό ρυθμό αύξησης (περίπου στο 2,8% ετησίως) μέχρι το 2005, το οποίο περιορίζεται κατά μια μονάδα την περίοδο 2005-2009 στο 1,79%, για να καταγράψει το μεγαλύτερο ποσοστό αύξησης συνολικά της δωδεκαετίας και μεταξύ όλων των τυπολογιών προσφοράς (4,25%) κατά το τελευταίο έτος της πρώτης δεκαετίας 2009-2010. Η τιμή αντιστοιχεί ταυτόχρονα στην μεγαλύτερη τιμή της δεκαετίας (763407 το 2010 έναντι 732279 το 2009). Σε αντίθεση με την πτωτική τάση του αριθμού ξενοδοχειακών μονάδων και δωματίων, το 2010-2011 βρίσκει τις κλίνες χωρίς ουσιαστική μεταβολή (0,03% αύξηση) ενώ την επόμενη χρονιά καταγράφεται νέα αύξηση με 1%.

Από την άλλη πλευρά, οι μονάδες και θέσεις camping παρουσιάζουν εντελώς διαφορετικό εξελικτικό προφίλ. Με εξαίρεση την περίοδο 2004-2005, όπου καταγράφεται αύξηση μονάδων και θέσεων camping της τάξης του 3% (3,11% για θέσεις έναντι 3,025 για μονάδες), η συγκεκριμένη τυπολογία ακολουθεί συνολικά πτωτική τάση στο σύνολο της δωδεκαετίας. Μοναδική διαφοροποίηση αποτελεί η περίοδος 2002-2003 όπου σε αντίθεση με την μείωση του αριθμού των μονάδων camping (1,19%) ο αντίστοιχος αριθμός κλινών τους αυξήθηκε (1,01%). Η μεγαλύτερη μείωση καταγράφεται στην περίοδο 2011-2012 όπου η διακοπή της λειτουργίας 15 μονάδων (16% μείωσης) οδήγησε σε αντίστοιχη μείωση του αριθμού των θέσεων (16%) που αντιστοιχεί σε μέγεθος 5.409 θέσεων.

Ενδιαφέρον παρουσιάζει η ανάλυση των επιμέρους ρυθμών εξέλιξης ανά κατηγορία ξενοδοχειακού καταλύματος, όπου οι τάσεις των καταλυμάτων μέσης κατηγορίας (3\* και 4\*) φαίνεται να ακολουθούν το γενικό πρότυπο, ενώ οι αντίστοιχες των ακραίων κατηγοριών (1\*, 2\* και 5\*) διαφοροποιούνται αισθητά με τις μονάδες των 5\* να αυξάνονται ιδιαίτερα έντονα, ενώ εκείνες των χαμηλών κατηγοριών ανεπαίσθητα

(Γραφήματα 1.5 και 1.6). Χαρακτηριστική είναι η περίπτωση της ετήσιας μεταβολής του αριθμού μονάδων και κλινών πολυτελείας όπου καταγράφεται τετραπλασιασμός τους: 352 μονάδες με 113.679 κλίνες, έναντι 83 μόλις μονάδων και 36117 κλινών το 2000, 41 μονάδων και 19.002 κλινών το 1990 και 37 μονάδων και 16031 κλινών το 1980. Στον αντίποδα βρίσκονται οι μονάδες των χαμηλών κατηγοριών όπου παρατηρείται κάποιες χρονιές και κυρίως μετά το 2005 μείωση του αριθμού τόσο των μονάδων όσο και των κλινών. Το φαινόμενο είναι ιδιαίτερα έντονο στις περιπτώσεις του αριθμού των μονάδων και κλινών της κατηγορίας 1\*. Το μέσο μέγεθος τους παραμένει χαμηλό: 37 κλίνες κατά μέσο όρο για τα ξενοδοχεία 1\* και 53 για τα ξενοδοχεία 2\*. Τα ξενοδοχεία αυτά συγκεντρώνουν και το μεγαλύτερο αριθμό κλινών από όλες τις κατηγορίες ακόμη και σήμερα.

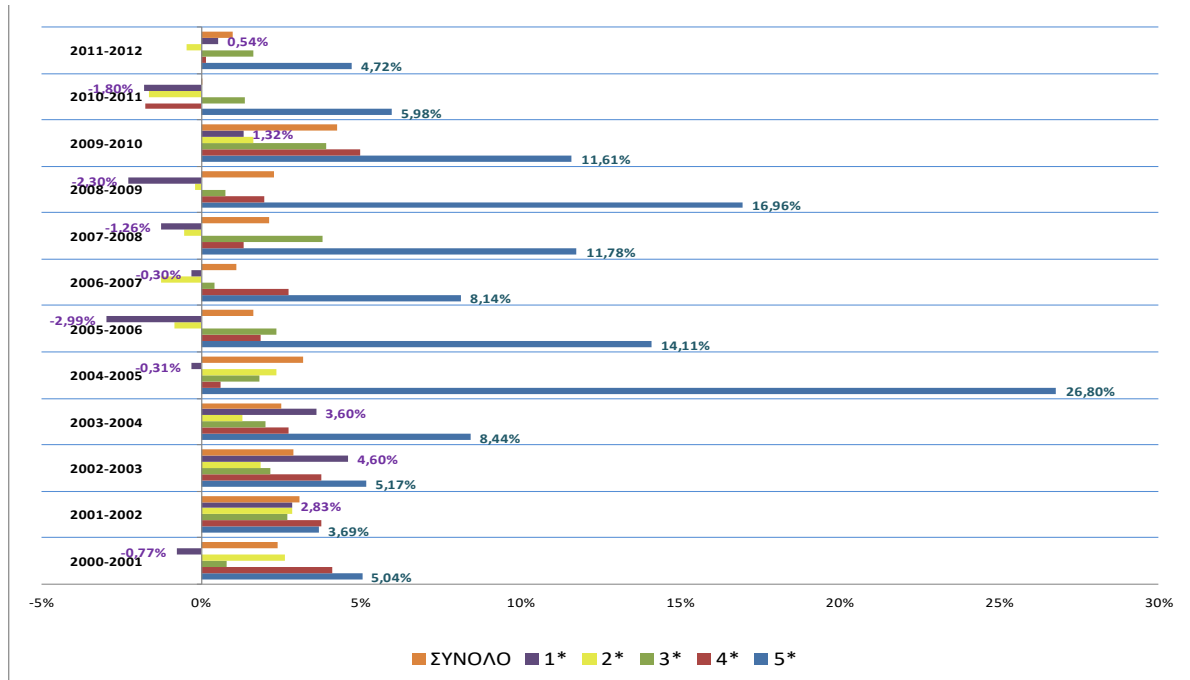
**Γράφημα 1.5. Ετήσιο Ποσοστό Μεταβολής Ξενοδοχειακών Μονάδων ανά Κατηγορία**



Πηγή: *Ιδία Επεξεργασία Στοιχείων ΣΕΤΕ, 2013.*

Η αναλυτική (κατ'έτος) εξέταση του ρυθμού εξέλιξης του μέσου αριθμού κλινών στα ξενοδοχειακά καταλύματα ανά κατηγορία εμφανίζει το μέσο μέγεθος του Ελληνικού ξενοδοχείου (σε αριθμό κλινών) να αυξάνει ελαφρά στο πέρασμα της δεκαετίας: από 73,58 το 2000 σε 75,48 το 2005, σε 78,44 το 2010 και 79,76 το 2012. Ειδικότερα παρουσιάζει μια αύξηση της τάξης του 2,59% τα 5 πρώτα χρόνια η οποία στη συνέχεια διπλασιάζεται μέχρι το τέλος της δεκαετίας παραμένοντας σε μάλλον χαμηλά επίπεδα τα τελευταία δύο χρόνια (1,68%). Αυτή η εξέλιξη υποκρύπτει διαφοροποιήσεις μεταξύ των κατηγοριών. Σε αντίθεση με ότι συνήθως πιστεύεται η τάση αυτή χαρακτηρίζει κυρίως τις χαμηλότερες κατηγορίες καταλυμάτων (1 και 2 \*) με την πρώτη να καταγράφει αναλογικά του μεγαλύτερους ρυθμούς αύξησης σε σχέση με τις υπόλοιπες κατηγορίες με αποτέλεσμα το μέσο μέγεθος των μονάδων 1\* να περάσει από 32 σε 37 κλίνες κατά μέσο όρο κυρίως εξ αιτίας της μείωσης του αριθμού των μικρών μονάδων (από 1672 μονάδες 1504).

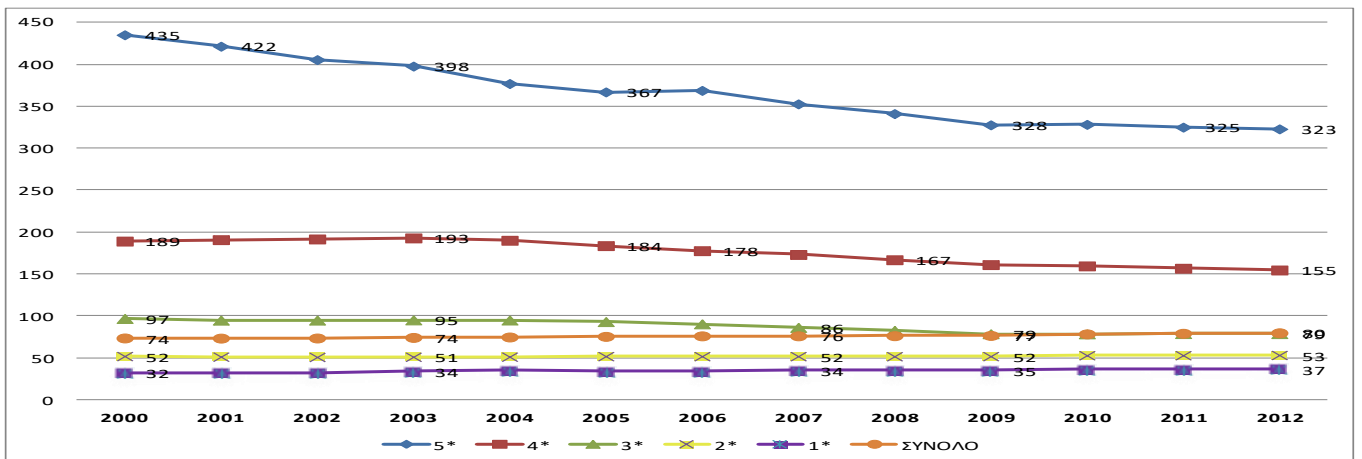
**Γράφημα 1.6. Ετήσιο Ποσοστό Μεταβολής Ξενοδοχειακών Κλινών ανά Κατηγορία**



Πηγή: Ιδία Επεξεργασία Στοιχείων ΣΕΤΕ, 2013.

Αντίθετα ο αριθμός των μονάδων 5\* αυξήθηκε ταχύτερα από τον αντίστοιχο των κλινών σε όλη τη διάρκεια της δεκαετίας αλλά κυρίως την περίοδο 2005-2009 με το μέσο μέγεθος των μονάδων να είναι πλέον στις 323 κλίνες ανά μονάδα έναντι 432 το 2000 όπως και 20 χρόνια νωρίτερα, έναντι 463 το 1990 καταδεικνύοντας την τάση για μονάδες πολυτελείας μικρότερου μεγέθους που πιθανόν απευθύνονται και σε ειδικό κοινό (πχ. boutique hotels). Πάντως το μέσο μέγεθος των μονάδων πολυτελείας παραμένει μακράν το υψηλότερο από όλες τις άλλες κατηγορίες, αφού τα ξενοδοχεία 4\* έχουν μέσο μέγεθος μόλις 154 κλίνες ανά μονάδα το 2012 έναντι 189 το 2000 και τα ξενοδοχεία 3\* 78,7 έναντι 96,8 τις αντίστοιχες χρονιές.

**Γράφημα 1.7. Εξέλιξη Μέσου Αριθμού Κλινών ανά Κατηγορία Ξενοδοχείου**



Πηγή: Ιδία Επεξεργασία Στοιχείων ΣΕΤΕ, 2013.

### 1.1.2 Τα μη κύρια τουριστικά καταλύματα

Θα ήταν μεγάλη παράλειψη η μη αναφορά έστω και συνοπτικά στα μη κύρια τουριστικά καταλύματα που αποτελούν ένα σημαντικό τμήμα των επαγγελματικών καταλυμάτων έστω και αν τα διαθέσιμα στοιχεία δεν καλύπτουν συνολικά την περίοδο ανάλυσης. Τα στοιχεία της Συνομοσπονδίας Επιχειρηματιών Ενοικιαζομένων Δωματίων – Διαμερισμάτων Ελλάδας (ΣΕΕΔΔΕ) για το 2012 καταγράφουν 23.615 μονάδες με 366.121 κλίνες που αντιστοιχούν περίπου στο 47% των ξενοδοχειακών κλινών. Από αυτές ένα μικρό ποσοστό της τάξης του 7% ανήκει στην υψηλή κατηγορία των 4 κλειδιών ή της Α κατηγορίας που ίσχυε τα προηγούμενα χρόνια, ενώ περίπου 20% ανήκει στη χαμηλότερη κατηγορία. Η αύξηση της κατηγορίας αυτής των καταλυμάτων ήταν εξ ίσου εντυπωσιακή με αυτή των ξενοδοχειακών κλινών δεδομένου ότι οι αδειοδοτημένες κλίνες ήταν μόλις 82.314 το 1980 αλλά 282.324 το 1990 σύμφωνα με τα στοιχεία του ΕΟΤ γεγονός που δείχνει είτε μια σχετική «επιβράδυνση» των νέων κατασκευών στη συνέχεια, είτε μια «απόσυρση» δωματίων (δηλαδή τη μη έκδοση του σήματος) εξ αιτίας φορολογικών και άλλων θεσμικών αλλαγών.

Ανακεφαλαιώνοντας,

η χώρα διαθέτει 1.217.725 επίσημες τουριστικές κλίνες σε ξενοδοχειακά καταλύματα, σε μη κύρια καταλύματα και θέσεις σε camping. Από αυτές περίπου το ένα τρίτο είναι υψηλών προδιαγραφών σε ξενοδοχεία 4 και 5\* ή ενοικιαζόμενα δωμάτια 4 κλειδιών και τα υπόλοιπα χαμηλών και μεσαίων. Ειδικά σε ό,τι αφορά τις ξενοδοχειακές κλίνες, οι κλίνες σε ξενοδοχεία 4 και 5\* αντιπροσώπευαν το 2012 περίπου 40% των ξενοδοχειακών κλινών σε σύγκριση με 31% το 2010 και 26% το 1980.

### 1.1.3. Εποχικότητα Προσφοράς

Ο δείκτης της εποχικότητας της προσφοράς έχει ως στόχο να αναδείξει την μια πτυχή της εποχικότητας της τουριστικής δραστηριότητας που συνδέεται με τη λειτουργία των ξενοδοχειακών καταλυμάτων. Τα τελευταία διακρίνονται σε δύο κατηγορίες:

(α) τα «ξενοδοχεία πόλης» που λειτουργούν όλο το χρόνο για να εξυπηρετήσουν τις πολλαπλές ανάγκες σε υπηρεσίες διανυκτέρευσης που έχουν οι διαφορετικές περιοχές της χώρας και κυρίως οι πόλεις που υποδέχονται επισκέπτες με διαφορετικά κίνητρα (πχ. επαγγελματικό τουρισμό, προσωπικές ανάγκες, ψυχαγωγία, αγορές, ειδικές μορφές τουρισμού κλπ) όλες τις εποχές του χρόνου και

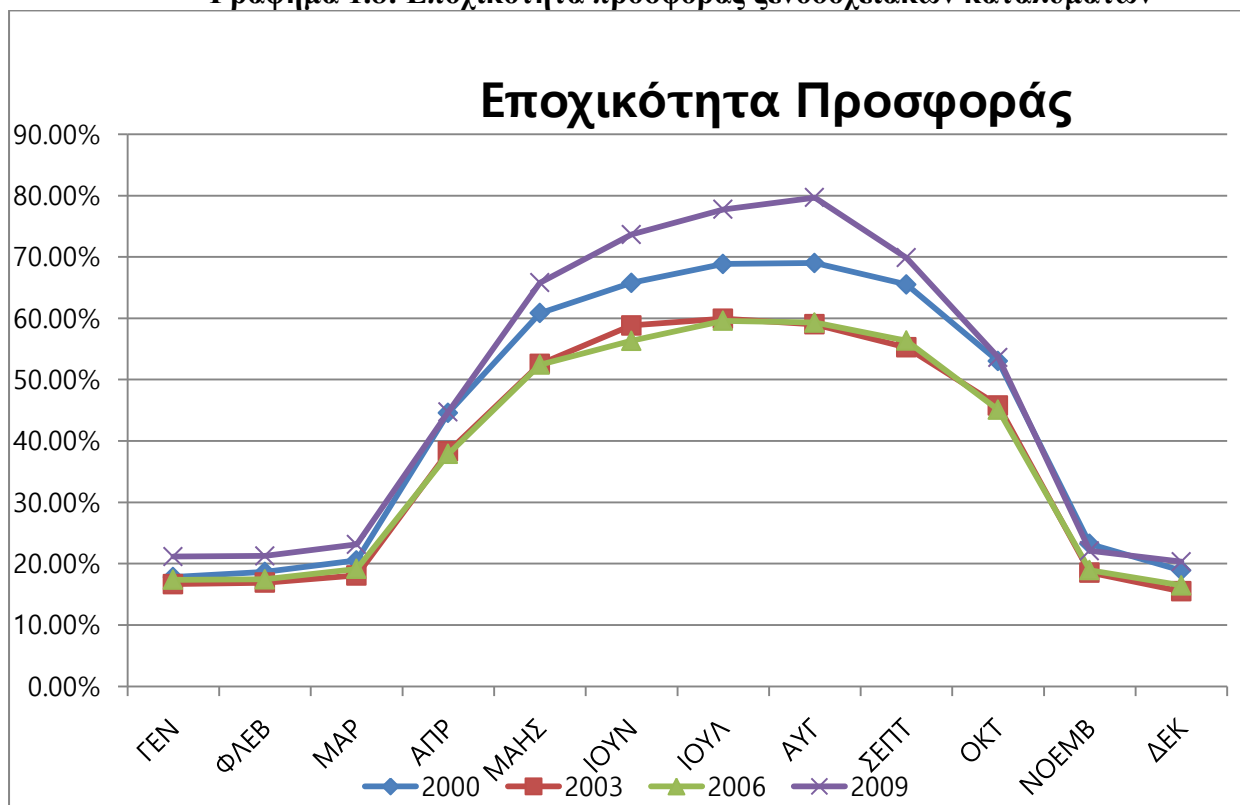
(β) τα «ξενοδοχεία θέρετρα» (resort hotels) που είναι χωροθετημένα στις παραθεριστικές περιοχές της χώρας (ή καλύτερα περιοχές αναψυχής) και έχουν εποχική λειτουργία δεδομένου ότι απευθύνονται κυρίως σε συγκεκριμένη πελατεία που συνδέεται με το κύριο τουριστικό προϊόν της χώρας, αυτό του ήλιου και της θάλασσας. Στη δεύτερη αυτή κατηγορία θα πρέπει να προστεθεί η συντριπτική πλειοψηφία των μη κύριων καταλυμάτων που λειτουργούν εποχικά.

Σε ό,τι αφορά τα campings, παρά την άποψη ότι λόγω καιρικών συνθηκών θα παρέμεναν στο σύνολο τους κλειστά κατά τη χειμερινή περίοδο, αυτό δεν συμβαίνει όπως φαίνεται από τα στοιχεία αφίξεων. Αντίθετα ακολουθούν την συνολική εποχικότητα λειτουργίας των ξενοδοχειακών καταλυμάτων.

Η καταγραφή της εποχικότητας της λειτουργίας των μονάδων μπορεί να γίνει με δύο τρόπους:

- Από τη δήλωση λειτουργίας των ιδίων των μονάδων στο ΞΕΕ
- Από τα συγκεντρωτικά στοιχεία του ΕΟΤ όπου καταγράφονται με βάση τη δήλωση των ξενοδοχείων οι λειτουργούσες και οι μη λειτουργούσες μονάδες.

Γράφημα 1.8: Εποχικότητα προσφοράς ξενοδοχειακών καταλυμάτων



Πηγή:

Από τα δεδομένα του παραπάνω γραφήματος προκύπτουν ότι:

- Για 5 μήνες (Νοέμβριο με Μάρτιο) οι λειτουργούσες κλίνες είναι περίπου το 20% του συνόλου των υπαρχουσών κλινών. Αφορά τα «ξενοδοχεία πόλης» που λειτουργούν όλο το χρόνο
- Δύο μήνες το χρόνο (Απρίλιο και Οκτώβριο) λειτουργούν περίπου οι μισές διαθέσιμες κλίνες (δηλαδή στο 20% των κλινών που λειτουργεί όλο το χρόνο προστίθεται περίπου άλλο 30% των κλινών που έχει 7μηνη λειτουργία)
- Περίπου το 50% των ξενοδοχειακών κλινών λειτουργούν 5 μήνες

Το γεγονός ότι οι διαθέσιμες κλίνες δεν αγγίζουν το 100% των υπαρχουσών οφείλεται κύρια στο ότι υπάρχει σημαντικός αριθμός ξενοδοχείων που δεν στέλνει το μηνιαίο δελτίο καταγραφής λειτουργίας παρά ότι ένας σημαντικός αριθμός μονάδων παραμένει κλειστό όλο το χρόνο. Αυτό επηρεάζει τα απόλυτα ποσοστά του διαγράμματος (αλλά και την ακρίβεια άλλων αναλύσεων που ακολουθούν βασισμένες σε αυτά τα στοιχεία), όμως δεν αλλοιώνει την εικόνα της εποχικότητας που δείχνει το γράφημα.

## ΣΥΜΠΕΡΑΣΜΑΤΑ ΕΝΟΤΗΤΑΣ

- ✓ Οι ξενοδοχειακές μονάδες αυξάνονται κατά τη διάρκεια όλης της περιόδου με συνεχώς μειούμενο ρυθμό που πρακτικά μηδενίζεται εξ αιτίας της κρίσης. Σε αντίθεση με την πορεία των ξενοδοχειακών μονάδων, τα camping παρουσιάζουν μείωση σε μονάδες και προσφερόμενες θέσεις. Αυξητική πορεία υπάρχει και στα βοηθητικά καταλύματα.
- ✓ Η κατανομή των τουριστικών κλινών καταδεικνύει μια υπεροχή του ξενοδοχειακού κλάδου, καθώς ο αριθμός των αντίστοιχων κλινών ανέρχεται στο 65% του συνόλου των τουριστικών κλινών.

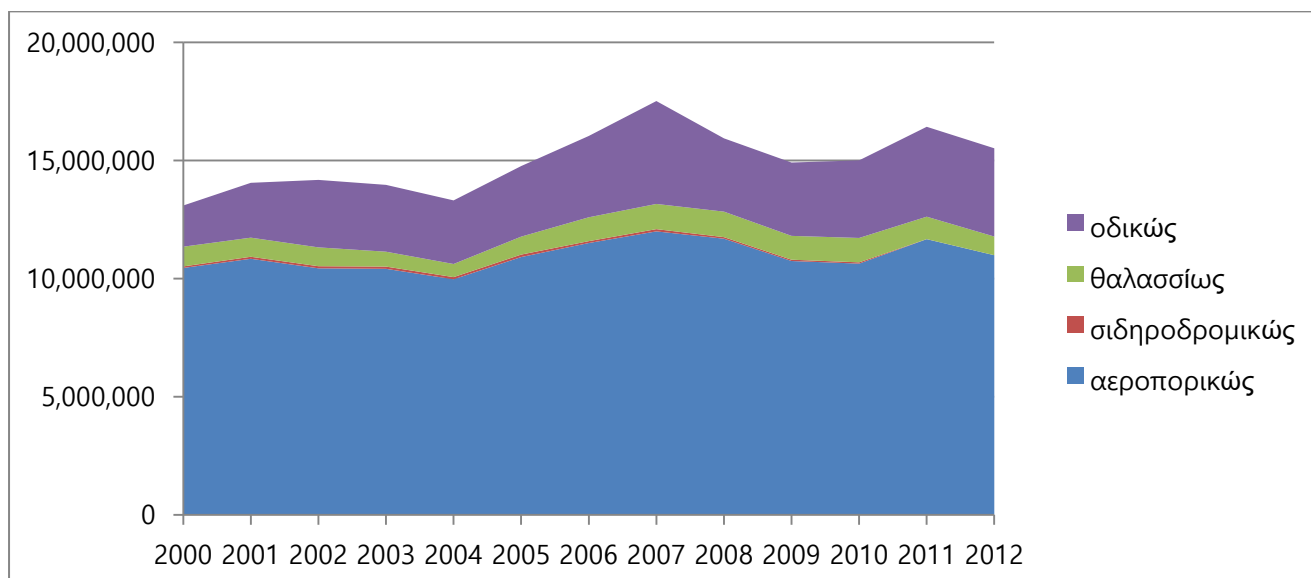
- ✓ Συνεχίζεται η τάση για την κατασκευή λίγο μεγαλύτερων μονάδων με τον μέσο όρο να προσεγγίζει τις 80 κλίνες ανά ξενοδοχείο. Η αύξηση στο μέσο αριθμό των κλινών ανά ξενοδοχείο προέρχεται από τις χαμηλές κατηγορίες καταλυμάτων (1\* και 2\*) ενώ στις υψηλότερες κατηγορίες παρουσιάζεται μείωση στο μέσο αριθμό κλινών.
- ✓ Όσον αφορά τις κατηγορίες καταγράφεται μια τάση αύξησης των ξενοδοχείων υψηλών κατηγοριών (4\* και 5\*) που αγγίζει το ένα τρίτο των ξενοδοχειακών κλινών.
- ✓ Όσον αφορά την εποχικότητα λειτουργίας των ξενοδοχειακών μονάδων είναι ιδιαίτερα υψηλή, γεγονός φυσιολογικό με βάση το κυρίαρχο προσφερόμενο τουριστικό προϊόν της χώρας, αυτό του ήλιου και της θάλασσας.

## 1.2 ΖΗΤΗΣΗ

Στην παρούσα ενότητα εξετάζονται οι εξελίξεις στα βασικά χαρακτηριστικά της ζήτησης με στοιχεία που αφορούν στις αφίξεις στη χώρα ανά μέσο ταξιδιού και στις αφίξεις και διανυκτερεύσεις στα κύρια ξενοδοχειακά καταλύματα και στα camping<sup>2</sup>.

Οι συνολικές αφίξεις τουριστών στην Ελλάδα μετά από μια συνεχή άνοδο με μικρές συγκυριακές διακυμάνσεις (πάνω από 5 εκ. το 1978, πάνω από 10 εκ. το 1991 και πάνω από 15 εκ. το 2006), γνώρισαν στη τελευταία περίοδο σημαντικές διαφοροποιήσεις τόσο εξ αιτίας του ανοίγματος των βόρειων συνόρων της χώρας και γενικότερα της ανάδυσης νέων αγορών όσο και της οικονομικής κρίσης. Το υψηλότερο επίπεδο αφίξεων καταγράφηκε το 2007 με 18,754 εκ. αφίξεις (συμπεριλαμβανόμενων και 1,2 εκ. αφίξεις κρουαζιέρας) ως συνέπεια της καλής εικόνας που καταγράφηκε στους Ολυμπιακούς Αγώνες του 2004, ενώ το 2009 που ήταν η χειρότερη χρονιά της διεθνούς κρίσης οι αφίξεις έπεσαν κάτω από τα 15 εκατομμύρια. Γενικά τα στοιχεία των αφίξεων εμφανίζονται υπερτιμημένα λόγω της συμπερίληψης των αφίξεων των κατοίκων της Αλβανίας που το 2007 είχαν φτάσει το 1,8 αφίξεις.

**Γράφημα 1.9: Εξέλιξη αφίξεων τουριστών (2000-12)**



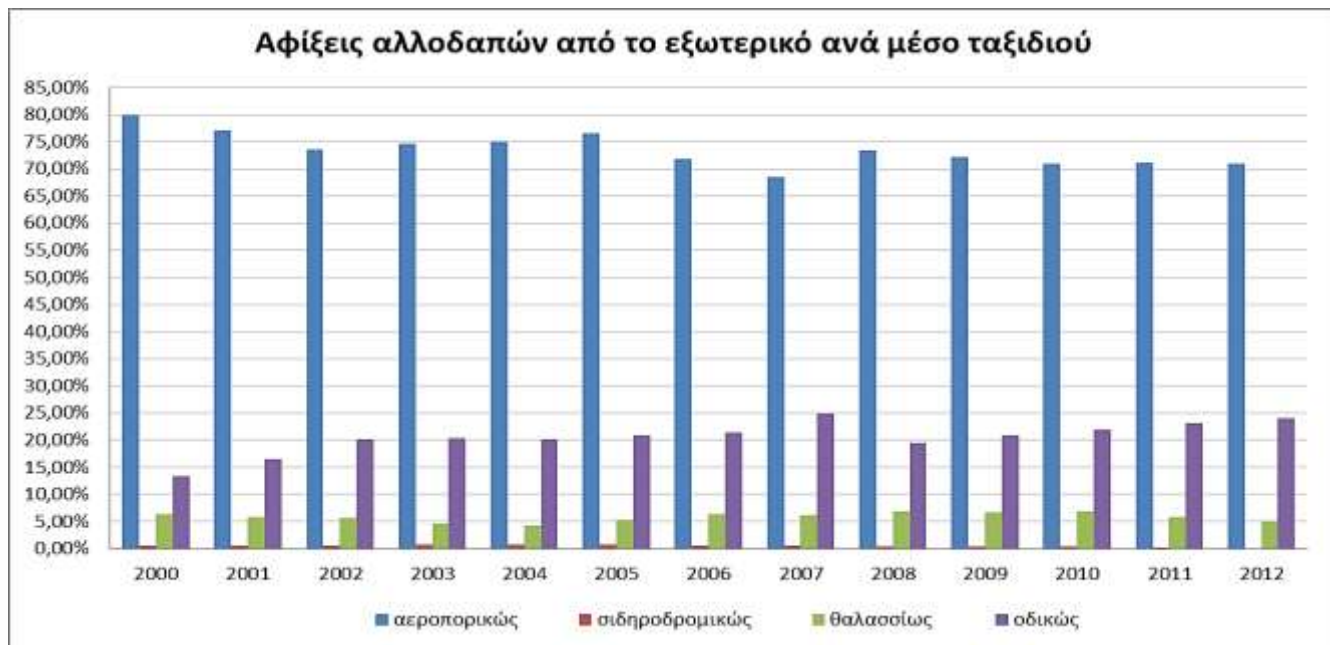
Πηγή: ΕΣΥΕ/ΕΛΛΣΤΑΤ

### 1.2.1. Αφίξεις τουριστών ανά μέσο ταξιδιού

Αρχικά, όσον αφορά τη διαχρονική εξέλιξη των αφίξεων ανά μέσο ταξιδιού, συμπεραίνουμε ότι ο λόγος των αφίξεων ανά μέσο ταξιδιού ως προς το σύνολο των αφίξεων την τελευταία δεκαετία παραμένει ουσιαστικά αναλλοίωτος παρά την μικρή αύξηση του ποσοστού των αφίξεων με αυτοκίνητο.

<sup>2</sup> Υπενθυμίζεται ότι δεν υπάρχουν διαθέσιμα στοιχεία για αριθμό αφίξεων και διανυκτερεύσεων στα μη κύρια καταλύματα.

**Γράφημα 1.10: Αφίξεις αλλοδαπών τουριστών ανά μέσο ταξιδιού (2000-2012)**



Πηγή: *Ίδια. Επεξεργασία Στοιχείων ΕΣΥΕ, 2013.*

#### Αναλυτικότερα:

- Οι αεροπορικές αφίξεις αποτελούν το σημαντικότερο μέσο μεταφοράς των τουριστών στη χώρα και κυμαίνονται μεταξύ 67-80% σε όλη τη διάρκεια της περιόδου που αναλύεται, με τάση μείωσης πολύ κοντά στο 70% (Γράφημα 1.10). Αυτό άλλωστε ήταν και το ποσοστό των αεροπορικών αφίξεων και τις προηγούμενες δεκαετίες μέχρι και πριν την κρίση στη Γιουγκοσλαβία, γεγονός που μετέβαλε σημαντικά τις ροές των τουριστών και τα μέσα που χρησιμοποιούσαν.
- Οι σιδηροδρομικές αφίξεις δεν αποτελούν αξιόλογο μέγεθος από τη στιγμή που δεν υπερβαίνουν το 1% του συνόλου αφίξεων (έναντι του 3% τις δεκαετίες 80 και 90) δεδομένου ότι οι βελτιώσεις στο σιδηροδρομικό δίκτυο της χώρας και οι συνδέσεις του με τα διευρωπαϊκά δίκτυα είναι περιορισμένες σε σύγκριση με εκείνα των εναλλακτικών μέσων.
- Οι θαλάσσιες αφίξεις παρά μία ποσοστιαία αύξηση που παρουσιάζουν τα τελευταία 3-4 χρόνια ξεπερνώντας το 5% σε σχέση με το σύνολο των αφίξεων, υπολείπονται σημαντικά του 10 και 11% των προηγούμενων δεκαετιών προφανώς αντικατοπτρίζοντας τις αλλαγές που έχουν σημειωθεί στις τουριστικές αγορές.
- Τέλος οι οδικές αφίξεις ωστόσο παρουσιάζουν αυξητικές τάσεις, ιδιαίτερα από το 2002 και μετά ξεπερνώντας και πάλι το 20% των συνολικών αφίξεων (όπως ήταν στη δεκαετία του 70 πριν πέσουν στο 10% στο μέσο της δεκαετίας του 90) αντικατοπτρίζοντας την έλευση τουριστών από τις Βαλκάνιες χώρες (κυρίως από την ΠΓΜΔ αλλά και Αλβανία-Βουλγαρία) και γενικά τις χώρες της Α.Ευρώπης σε προορισμούς κυρίως της Β. Ελλάδας.

Εκτός των διαφοροποιήσεων των χρησιμοποιούμενων μέσων εισόδου τουριστών στη χώρα έχει υπάρξει σημαντικότερη διαφοροποίηση των πυλών εισόδου:

- Η Αθήνα (και συγκεκριμένα το διεθνές της αεροδρόμιο) παραμένει πρώτη πύλη εισόδου στη χώρα αλλά το ποσοστό της στο σύνολο των εισερχόμενων τουριστών έχει περάσει από 38% που ήταν το 1980, 23,7% το 1990, 21% το 2000, σε μόλις 17% το 2012.



- Το Ηράκλειο το 2012 ήταν η 2<sup>η</sup> πύλη εισόδου στη χώρα με 13,3% των αφίξεων, έναντι 8,1% το 1980, 15,2% το 1990 και 15,8% το 2000.
- Η Ρόδος το 2012 ήταν η 3<sup>η</sup> πύλη εισόδου με 10,3% των αφίξεων, έναντι 9,3% το 1980, 9,5% το 1990 και 10,5% το 2000.
- Οι Εύζωνοι ήταν για το 2012 η 4<sup>η</sup> πύλη εισόδου με 9,6%, έναντι 13,7% το 1980, 8,2% το 1990 αλλά μόλις το 3,2% το 2000.
- Η Κέρκυρα που το 1980 ήταν η 2<sup>η</sup> πύλη εισόδου με το 11,6% των αφίξεων από αέρα (8%) και θάλασσα (3,6%), το 2012 δεχόταν μόλις το 5,3% των αεροπορικών αφίξεων και το 0,4% των θαλάσσιων και βρέθηκε στη 5<sup>η</sup> θέση μαζί με τη Θεσσαλονίκη που είδε το μερίδιό της να περνά από 2% το 1980 σε 5,8% (αποκλειστικά από αεροπλάνο).

Οι αλλαγές που έχουν συμβεί στις πύλες εισόδου της χώρας αντικατοπτρίζουν κυρίως την αύξηση των πύλων, ειδικά των αεροπορικών: το 1980 η χώρα είχε μόλις 10 αεροδρόμια που δέχονταν διεθνείς πτήσεις (με τα 4 μεγαλύτερα – Αθήνα, Ηράκλειο, Ρόδος, Κέρκυρα- να δέχονται το 90% των αεροπορικών αφίξεων) ενώ 20 χρόνια αργότερα είχε 25 με τα ίδια 4 αεροδρόμια να δέχονται λιγότερο από 50% των αεροπορικών αφίξεων.

Το μεγαλύτερο ποσοστό των αεροπορικών αφίξεων των κυριότερων αγορών πραγματοποιούνται με μη προγραμματισμένες πτήσεις (πτήσεις charter): το ποσοστό τους το 2010 ήταν 65% σε διαρκή υποχώρηση από το 2000 που είχε ξεπεράσει το 75% και 73% που ήταν το 1990 (Γράφημα 1.18), ενώ το 1980 ήταν 61,8%. Το γεγονός αυτό μπορεί να εξηγείται τόσο από την σταδιακή αύξηση των πτήσεων από εταιρείες χαμηλού κόστους, όσο και από τη αυξανόμενη διάθεση των τουριστών για μη οργανωμένα ταξίδια όταν πρόκειται για χώρες όπου υπάρχει δυνατότητα προσωπικού σχεδιασμού του ταξιδιού.

Το Γράφημα 1.11 καταγράφει τη σημαντικότητα των αφίξεων στη χώρα μας μέσω ναυλωμένων πτήσεων στο σύνολο των αεροπορικών αφίξεων, γεγονός που, σε συνδυασμό με το γράφημα 1.10 καταδεικνύει την εξάρτηση του ελληνικού τουρισμού από τον οργανωμένο τουρισμό.

**Γράφημα 1.11:** Αφίξεις τουριστών με τακτικές και έκτακτες πτήσεις (1990-2010)



Πηγή: *Ίδια. Επεξεργασία. Στοιχείων ΥΠΑ, 2010.*

Το γράφημα 1.12 παρουσιάζει την μηνιαία ποσοστιαία κατανομή των αφίξεων στα σύνορα το διάστημα

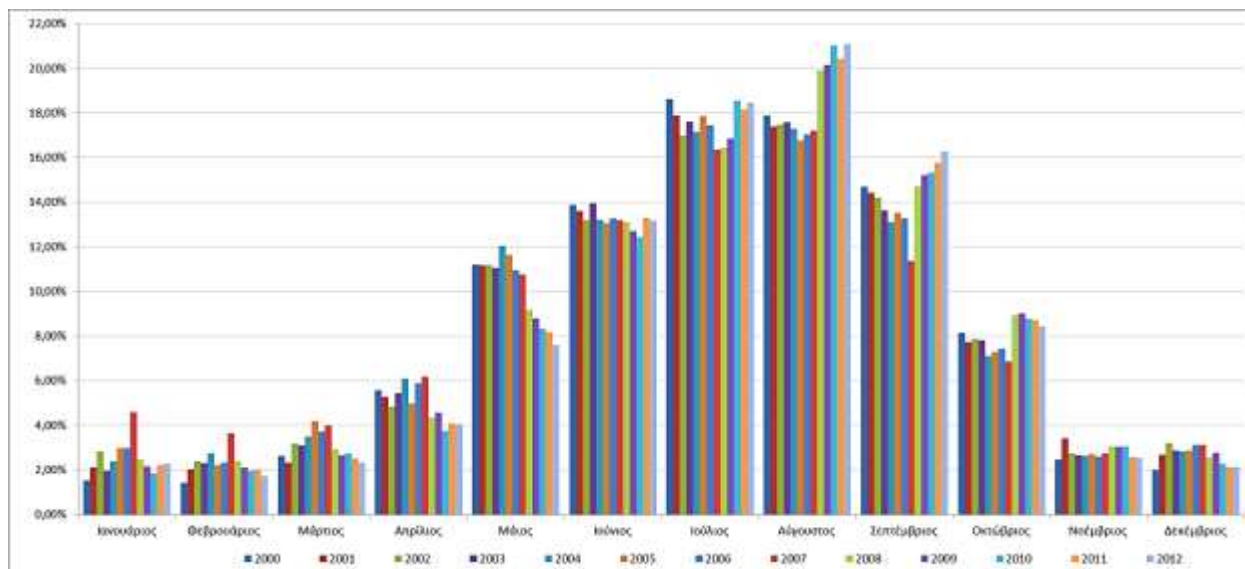
2000-2012. Όπως αποτυπώνεται στο γράφημα ο ελληνικός τουρισμός συνεχίζει να παρουσιάζει υψηλές συγκεντρώσεις τους θερινούς μήνες και ιδιαίτερα τον Ιούλιο και τον Αύγουστο, ενώ παράλληλα φαίνεται ότι τη τελευταία 5ετία οι αφίξεις μειώνονται σημαντικά τους μήνες Μάιο (κυρίως), Απρίλιο και Μάρτιο σε αντίθεση με ότι συμβαίνει με τους φθινοπωρινούς μήνες του Σεπτεμβρίου και Οκτωβρίου, αλλά και τον Αύγουστο.

Ποιο συγκεκριμένα: ενώ στην αρχή της δεκαετίας το ποσοστό συγκέντρωσης Ιούλιο και Αύγουστο ήταν γύρω στο 18% για τον καθένα και από 14% στους μήνες Ιούνιο και Σεπτέμβριο (σύνολο για το 4μήνη το ιδιαίτερα υψηλό 64%), από το 2008 η συγκέντρωση στο «καυτό» δίμηνο αγγίζει το 40% (ο Αύγουστος ξεπερνά το 20%) και το τετράμηνο το 70% με ότι αυτό συνεπάγεται για τη συνολική λειτουργία και απόδοση του τουρισμού και των επιχειρήσεων του. Παράλληλα παρατηρείται μία σημαντική ποσοστιαία μείωση του ποσοστού των αφίξεων κατά τους τρεις ανοιξιάτικους μήνες που συνολικά συγκεντρώνουν μόνο το 14% των αφίξεων.

Αν συγκρίνει κανείς με το συνέβαινε στις προηγούμενες δεκαετίες θα παρατηρήσει ότι:

- Το 1980 η συγκέντρωση σε Ιούλιο-Αύγουστο ήταν 37%, το τετράμηνο Ιούνιο-Σεπτέμβριο 60% και το τρίμηνο της άνοιξης 22%.
- Το 1990 τα αντίστοιχα ποσοστά ήταν 37%, 63% και 22%.
- Και στις δύο περιπτώσεις ο Οκτώβριος δεν συγκέντρωνε παρά το 7,2-7,3% έναντι 7-9% τη τρέχουσα περίοδο.
- Το τετράμηνο Νοέμβρη-Φλεβάρη συγκέντρωνε το 1980 10% των αφίξεων, το 1990 6,5% και τη τρέχουσα περίοδο γύρω στο 8%.
- Η μη τουριστική περίοδος φαίνεται να επεκτείνεται πλέον σε 6 μήνες (Νοέμβριος-Απρίλιος) στην οποία συγκεντρώνεται περίπου το 14% των αφίξεων έστω και αν τον Απρίλιο περιλαμβάνονται πάντα οι διακοπές του Πάσχα των κύριων πελατών μας.

### **Γράφημα 1.12: Μηνιαία Ποσοστιαία κατανομή αφίξεων**



Πηγή: *Ίδια Επεξεργασία Στοιχείων ΕΛΣΤΑΤ, 2013.*

Από τη παραπάνω ανάλυση φαίνεται ότι η περίοδος της άνοιξης είναι η ξεκάθαρα «χαμένη» (από 22% στο 14%) με «ωφελημένους» τους μήνες Αύγουστο και Σεπτέμβριο. Οφείλεται αυτή η εξέλιξη στην διαφοροποίηση της οργάνωσης του τουρισμού με τη πλήρη επικράτηση στη χώρα του μοντέλου των 3S και του ρόλου των ΤΟ, την είσοδο στην αγορά των εταιρειών χαμηλού κόστους που ακολουθούν το ίδιο πρότυπο

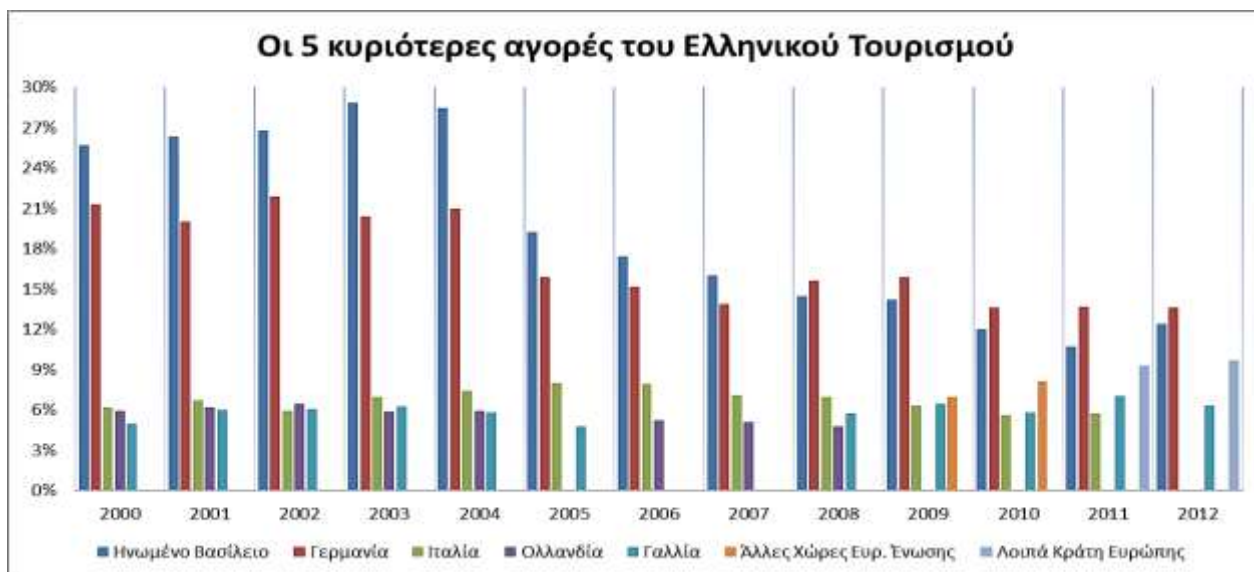
πο εποχικών ταξιδιών με τις εταιρείες charter, στην ανάπτυξη ανταγωνιστικών αγορών-προορισμών που έχουν θερμότερους ανοιξιάτικους μήνες, στην κλιματική αλλαγή που οδήγησε σε δροσερότερη άνοιξη και θερμότερο Σεπτέμβριο-Οκτώβριο, σε συνδυασμό των παραπάνω.

Ένα είναι βέβαιο: το αποτέλεσμα που περιγράψαμε προηγούμενα έρχεται σε πλήρη αντιδιαστολή με τις επανειλημμένες διακηρύξεις των εμπλεκόμενων φορέων του τουρισμού (κράτος και επαγγελματικές οργανώσεις) για επιμήκυνση της τουριστικής περιόδου που φαίνεται ότι δεν έφερε κανένα αποτέλεσμα τουλάχιστον σε ότι αφορά στον εισερχόμενο τουρισμό. Είναι γεγονός ότι ο εσωτερικός τουρισμός που αναπτύχθηκε αρκετά τη τελευταία 20ετία είχε δημιουργήσει μια εξισορρόπηση της εποχικότητας που θα την εξετάσουμε σε επόμενη ενότητα.

Σε ότι αφορά τις εθνικότητες που καταγράφουν τις σημαντικότερες αφίξεις στη χώρα, τη τρέχουσα καταγράφονται σημαντικές διαφοροποιήσεις σε σχέση με τις επικρατούσες τάσεις:

- Οι Βρετανοί που ήταν η πρώτη εθνικότητα σε αφίξεις στην Ελλάδα από το 1980 και ορισμένες χρονιές ξεπερνούσαν και το 25% των αφίξεων, ξεπεράστηκαν από τους Γερμανούς το 2008 μέχρι και το 2012. Αυτή η εξέλιξη οφείλεται στη σημαντική μείωση των αφίξεων των Βρετανών που από 2,95 εκ το 2003 έφτασαν σε 1,8 εκ το 2010, δηλαδή απόλυτη μείωση κατά 40%
- Οι Γερμανοί έχοντας δείξει σταθερότητα τη περίοδο 2005-7 στα επίπεδα του 2002, αύξηση το 2008 και μείωση στη συνέχεια έπεσαν από το 21,8% του 2002 στο 13,5% το 2010 και βρέθηκαν στη πρώτη θέση έναντι του 12% των Βρετανών.
- Οι άλλες 3 παραδοσιακές εθνικότητες (Γάλλοι, Ιταλοί, Ολλανδοί) διατηρήθηκαν στις πρώτες θέσεις σε όλη τη περίοδο, πλην των Ολλανδών τα έτη 2009 και 2010, εξ αιτίας της συνεχιζόμενης μείωσης του απόλυτου αριθμού των αφίξεων από τη χώρα αυτή.
- Το ποσοστό συμμετοχής των 5 κυριότερων αγορών στην Ελλάδα μειώνεται σημαντικά από το 2004 έως σήμερα όπως φαίνεται στον Πίνακα 1.4. Αυτό οφείλεται όπως είπαμε προηγούμενα τόσο στην μείωση του απόλυτου αριθμού αφίξεων από τις χώρες αυτές, όσο και στην αύξηση των αφίξεων από νέες αναδυόμενες τουριστικές χώρες και κύρια τις χώρες της Αν. Ευρώπης (κυρίως η Ρωσία), των Βαλκανίων, τη Κύπρο και τη Τουρκία.
- Άλλοι παραδοσιακοί πελάτες της Ελλάδας μέχρι την αρχή της περιόδου όπως οι Σκανδιναβοί, οι Αυστριακοί, οι Ελβετοί και οι Βέλγοι είδαν τα μερίδια τους να μειώνονται κυρίως λόγω της μείωσης των αφίξεων τους (εκτός των Βέλγων).

### **Γράφημα 1.13: Οι εξελίξεις στις πέντε κυριότερες αγορές του ελληνικού τουρισμού (2000-12)**



Πηγή: Ιδία. Επεξεργασία Στοιχείων ΕΛΣΤΑΤ, 2013.

**Πίνακας 1.4: Η συμμετοχή των πέντε κυριότερων αγορών στο σύνολο των αφίξεων (2000-12)**

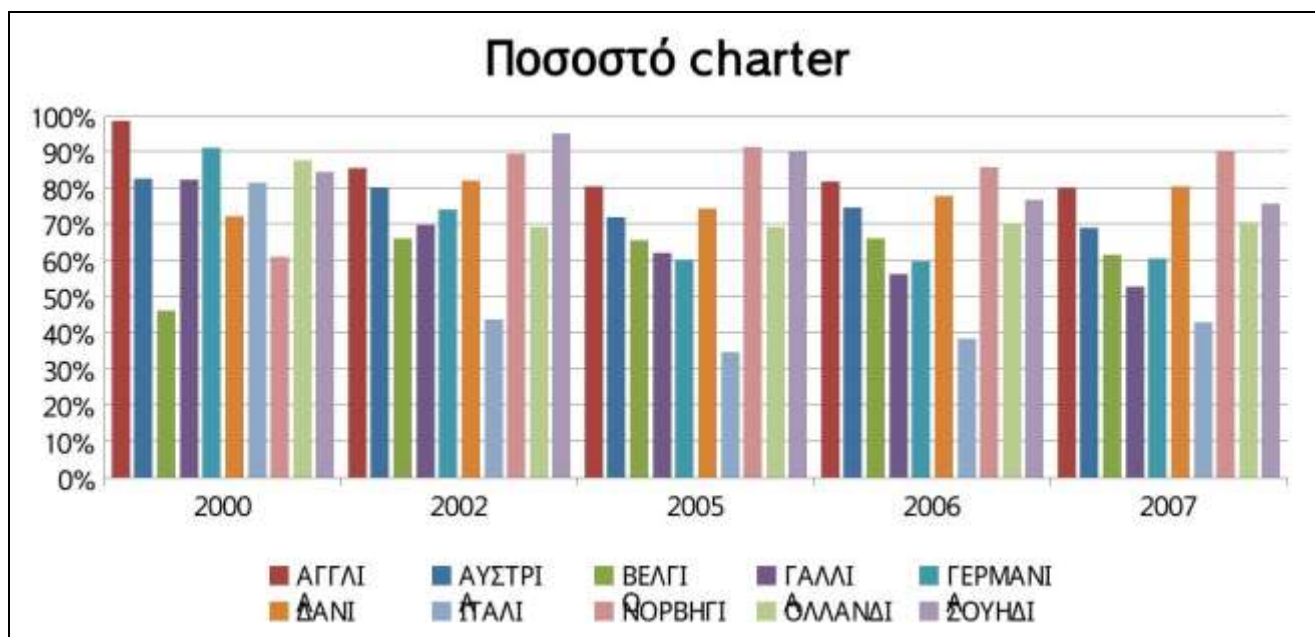
Ποσοστό συμμετοχής των 5 κυριότερων αγορών												
2000	2001	2002	2003	2004	2005	2006	2007	2008	2009	2010	2011	2012
63,93	65,07	67,01	68,21	68,46	47,76	45,65	41,98	47,49	42,74	45,09	46,32	47,56

Πηγή: *Ιδία Επεξεργασία Στοιχείων EUROSTAT, 2013.*

Γενικά οι τάσεις των τελευταίων ετών αντικατοπτρίζουν μία ουσιαστική διαφοροποίηση της τουριστικής αγοράς όπως καταγράφεται από το ξεκίνημα της ελληνικής κρίσης στον τουρισμό πριν από την εκδήλωση της οικονομικής κρίσης του 2008 αλλά επιταχύνεται από αυτήν αλλά και από την ανόδου νέων χωρών αποστολής τουριστών. Τα αποτελέσματα αυτά οφείλουν να συνεξεταστούν με εκείνα της μέσης διάρκειας παραμονής, της δαπάνης, της εποχικότητας κλπ και να αποτελέσουν στο ιχέια της όποιας πολιτικής ακολουθηθεί.

Ο ρόλος των πτήσεων charter υπήρξε συνολικά σημαντικός για την ανάπτυξη του τουρισμού παγκόσμια και ειδικά στη χώρα μας που βρίσκεται αρκετά μακριά από πολλές χώρες που μας τροφοδοτούν με επισκέπτες εδώ και μερικές δεκαετίες, ειδικά τη περίοδο που οι ρυθμίσεις που υπήρχαν στις λεγόμενες τακτικές πτήσεις κρατούσαν γενικά τους ναύλους σε υψηλά επίπεδα, ενώ παράλληλα εξυπηρετούσαν κυρίως την Αθήνα και δευτερευόντως τη Θεσσαλονίκη κυρίως με τις πρωτεύουσες ή των άλλων χωρών. Αντίθετα τόσο οι πτήσεις charter όσο και οι πτήσεις χαμηλού κόστους έχουν πολύ αποκεντρωμένο χαρακτήρα εξυπηρετώντας πολλά περιφερειακά αεροδρόμια τόσο στις χώρες αποστολής τουριστών όσο και στις χώρες προορισμού.

**Γράφημα 1.14: Η συμμετοχή των αφίξεων με πτήσεις charter στο σύνολο των αεροπορικών αφίξεων για δέκα εθνικότητες**



Πηγή: *Ιδία Επεξεργασία Στοιχείων ΕΛΣΤΑΤ, ΥΠΑ, 2010.*

- Οι εξελίξεις σε ότι αφορά τους επιβάτες με πτήσεις charter ενδιαφέρουν για τρεις βασικούς λόγους:
- Σε ότι αφορά την εξέλιξη των απόλυτων αριθμών συνολικά γιατί επηρεάζει σημαντικά τις αφίξεις τουριστών ειδικά στα περιφερειακά αεροδρόμια

- Σε ότι αφορά την εξέλιξη των απόλυτων αριθμών ανά εθνικότητα γιατί επηρεάζει ιδιαίτερα τους προορισμούς που εξαρτώνται από περιορισμένο αριθμό εθνικοτήτων, αλλά και το βαθμό διαφοροποίησης των χωρών προέλευσης των τουριστών
- Σε ότι αφορά την εξέλιξη του ποσοστού των αφίξεων με charter σε σχέση με τις συνολικές αφίξεις τόσο για το σύνολο των τουριστών, όσο και ανά εθνικότητα γιατί αυτό καταγράφει αλλαγές στον τρόπο οργάνωσης του ταξιδιού

Με βάση τα υπάρχοντα δεδομένα:

- Μόνο τα αεροδρόμια της Αθήνας και της Θεσσαλονίκης έχουν σημαντικό αριθμό επιβατών από το εξωτερικό όλους τους μήνες του χρόνου που στη περίοδο Νοεμβρίου-Μαρτίου ξεπερνά το 90% των συνολικών αφίξεων του μήνα, γεγονός που σημαίνει ότι μόνο τα αεροδρόμια αυτά έχουν τακτικές πτήσεις όλο το χρόνο. Τα υπόλοιπα αεροδρόμια λειτουργούν με πτήσεις charter ή εποχικές πτήσεις εταιρειών ή εταιρειών χαμηλού κόστους από 5 έως 8 μήνες.
- Υπάρχει μια γενική τάση μείωσης των ποσοστών των επισκεπτών που έρχονται με πτήσεις charter. Είναι σχεδόν βέβαιο ότι σήμερα τα ποσοστά αυτά θα είναι ακόμη μικρότερα αν λάβουμε υπόψη τη διείσδυση των εταιρειών χαμηλού κόστους στην Ελληνική αγορά η οποία ξεκίνησε το 2009 και συνεχίζει να παρουσιάζει έντονα αυξητικές τάσεις. Οι εταιρείες χαμηλού κόστους στην Ελλάδα δραστηριοποιούνται ως επί το πλείστον σε εποχική βάση ανταγωνιζόμενες τις παραδοσιακές εταιρείες charter γεγονός το οποίο οδηγεί σταδιακά σε ριζική αλλαγή της εικόνας της αγοράς. Πρέπει να σημειωθεί ωστόσο ότι οι πτήσεις από εταιρείες χαμηλού κόστους, ακόμα κι αν έχουν εποχικό χαρακτήρα (Απρίλιος – Οκτώβριος) χαρακτηρίζονται προγραμματισμένες (τακτικές).
- Ο αριθμός των τουριστών που προέρχεται από την Αγγλία με charter πτήσεις μειώνεται σημαντικά την περίοδο 2000-2007 τόσο σε απόλυτους αριθμούς (φυσιολογικό αφού υπάρχει μεγάλη μείωση των τουριστών από Μ. Βρετανία) όσο και ως ποσοστό όσων έρχονται Ελλάδα: το 2000 το 98% των Βρετανών επισκέφθηκαν την Ελλάδα με πτήσεις charter, το 2007 το ποσοστό ήταν κάτω από 80%. Αυτό για ακόμη μία φορά αντικατοπτρίζει τις αλλαγές στις τάσεις του εισερχόμενου τουρισμού, αλλά και την διαφοροποίηση της αγοράς των μεταφορών με την εμφάνιση των εταιρειών χαμηλού κόστους.
- Η ίδια τάση παρατηρείται και στη Γερμανική αγορά όταν το 2000 το 91% των Γερμανών εισήλθαν στη χώρα με πτήσεις charter. Το αντίστοιχο ποσοστό το 2007 είχε μειωθεί στο 60%.
- Γενικά οι χώρες της Β.Ευρώπης (κυρίως Σκανδιναβία, Ολλανδία) χρησιμοποιούν κυρίως αεροπλάνο και κατά προτίμηση πτήσεις charter για να έρθουν στην Ελλάδα. Από την άλλη πλευρά το ποσοστό των τουριστών που χρησιμοποιούν charter πτήσεις από τη Γαλλία και κυρίως την Ιταλία είναι αισθητά χαμηλότερο - δεν είναι λίγοι αυτοί οι οποίοι χρησιμοποιούν τις ακτοπλοϊκές συνδέσεις μέσω της Ιταλίας - για να φτάσουν στην Ελλάδα.

Στη παραπάνω ανάλυση θα μπορούσε να προστεθεί και η κρουαζιέρα η οποία φαίνεται τα τελευταία χρόνια αποκτά και πάλι σημαντική θέση στα τουριστικά πράγματα της χώρας. Όμως οι 440.098 τουρίστες που επιβιβάστηκαν σε κρουαζιερόπλοια στην Ελλάδα το 2012 έχουν καταγραφεί ήδη στα σύνορα αλλά και στα καταλύματα που τυχόν διέμειναν πριν ή μετά την κρουαζιέρα τους, ενώ οι 2,485 εκ. transit επιβάτες δεν έχουν παραμείνει στη χώρα και δεν έχουν χρησιμοποιήσει τις υποδομές διανυκτέρευσης που αποτελούν το κύριο αντικείμενο της παρούσας ανάλυσης.

## 1.2 Ζήτηση στα κύρια ξενοδοχειακά καταλύματα

Η συνολική εξέλιξη των αφίξεων στα ξενοδοχειακά καταλύματα (συμπεριλαμβανόμενων και των camps που αντιστοιχούν διαχρονικά περίπου στο 2% των αφίξεων) από 13,976 εκ το 2000 έφτασαν σε 12,131 το 2004, για να ξανανέβουν στο επίπεδο του 2000 τη περίοδο 2005-6, πριν ξεπεράσουν τα 16 εκ τη περίοδο 2007-11 (16,745 to 2011). Με βάση τα στοιχεία της ΕΣΥΕ/ΕΟΤ οι αφίξεις ήταν 10,531 εκ το 1980

και τα 11,361 εκ το 1990. Το ποσοστό των αφίξεων των αλλοδαπών στο σύνολο των αφίξεων έχει διακυμανθεί χρονικά αλλά χωρίς να έχει μεταβληθεί σημαντικά: ήταν περίπου στο 60% το 1980 και το 1990, μειώθηκε στο 57% το 2000 και στο 53% το 2003-4 για να φτάσει στο 61,5% το 2011, αποτυπώνοντας τις γενικότερες εξελίξεις τόσο στην συνολική οικονομία (σχετική ενίσχυση του εισοδήματος των ελλήνων) όσο και του τουρισμού (διεύρυνση του ανταγωνισμού, κάμψη της ελκυστικότητας του ελληνικού τουρισμού).

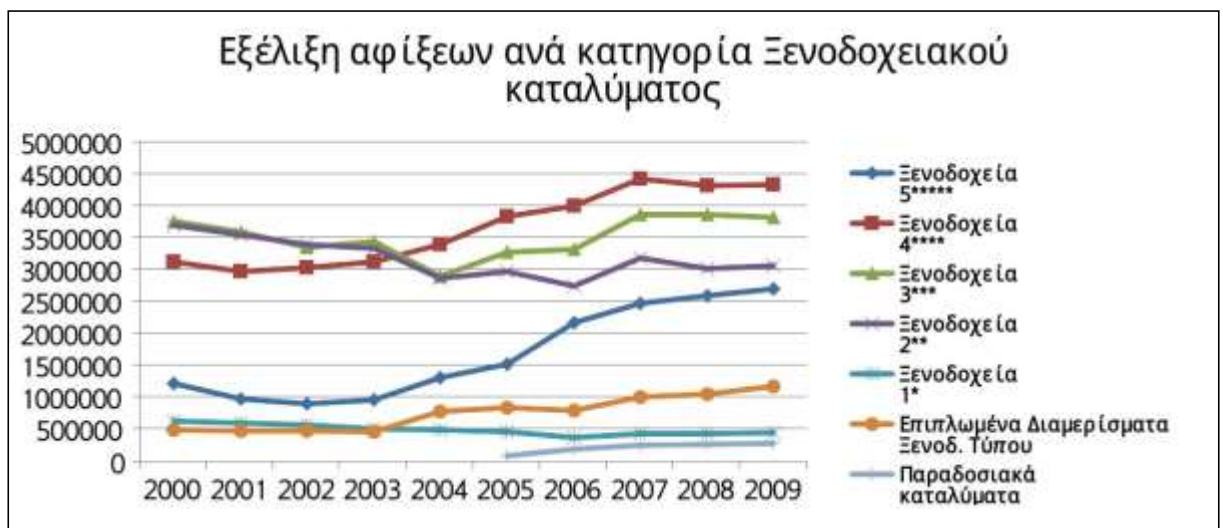
**Γράφημα 1.15. Αφίξεις τουριστών σε ξενοδοχειακά καταλύματα (2000-11)**



Πηγή: ΕΣΥΕ/ΕΛΛΣΤΑΤ

Ενδιαφέρον παρουσιάζει η εξέλιξη των αφίξεων όταν εξεταστεί ανά κατηγορία καταλύματος. Σταθερά σημαντική ανοδική πορεία παρουσιάζουν οι κατηγορίες των ξενοδοχείων 4 & 5 αστερών καθώς και τα επιπλωμένα διαμερίσματα ξενοδοχειακού τύπου που πλέον καταλαμβάνουν ένα σημαντικό τμήμα της αγοράς καταγράφοντας μια αλλαγή στις προτιμήσεις των τουριστών. Επίσης, η εξέλιξη των αφίξεων δείχνει ότι η αύξηση στις αφίξεις μετά το 2004 απορροφήθηκε κυρίως από τα πολυτελή ξενοδοχειακά καταλύματα.

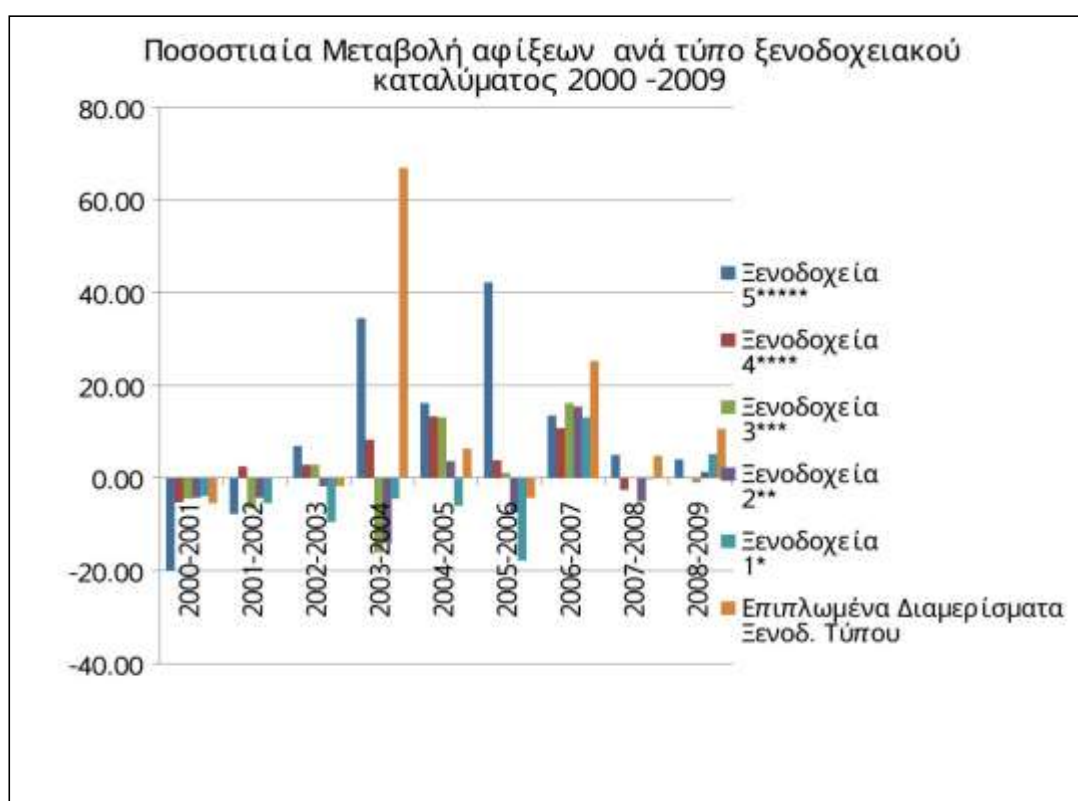
**Γράφημα 1.16: Εξέλιξη αφίξεων ανά κατηγορία ξενοδοχειακού καταλύματος (2000-9)**



Πηγή: ΕΣΥΕ/ΕΛΛΣΤΑΤ

Σε ότι αφορά την εξέλιξη των αναλογιών των αφίξεων μεταξύ των διαφόρων τύπων καταλυμάτων η τάση είναι σαφής: ενώ τα ξενοδοχεία ΑΑ και Α κάλυπταν το 26% των αφίξεων το 1980 και 28,8% το 1990, τα αντίστοιχα ξενοδοχεία των 4 και 5\* κάλυπταν το 33,6% το 2000 και το 44,3% το 2011. Η πελατεία των ξενοδοχείων υψηλών κατηγοριών προέρχεται διαχρονικά κυρίως από το εξωτερικό. Τα ξενοδοχεία των 4\* καταγράφουν το υψηλότερο ποσοστό απ'όλες τις κατηγορίες, ενώ το 1980 τα ξενοδοχεία Γ' κατηγορίας (σημερινά 2\*) κατέγραφαν τις περισσότερες αφίξεις και το 1990 υπήρχε ισορροπία μεταξύ Β και Γ κατηγορίας. Οι αφίξεις στα ξενοδοχεία 4\* ξεπέρασαν τις άλλες κατηγορίες μόλις το 2004. Το παρακάτω γράφημα απεικονίζει τις ποσοστιαίες μεταβολές ανάμεσα στα έτη όπου φαίνεται η ανοδική τάση στις κατηγορίες των ξενοδοχείων 5 αστέρων και των επιπλωμένων διαμερισμάτων ξενοδοχειακού χαρακτήρα.

**Γράφημα 1.17: Μεταβολές αφίξεων ανά τύπο ξενοδοχειακού καταλύματος (2000-9)**



Πηγή: ΕΣΥΕ/ΕΛΛΣΤΑΤ

Οι αφίξεις στα campings παραμένουν περιθωριακές για μια χώρα σαν την Ελλάδα με ιδιαίτερα καλές και ρικές συνθήκες (2,3% των αφίξεων σε ξενοδοχείων) έχοντας μεταβληθεί σε ότι αφορά τα ποιοτικά τους χαρακτηριστικά: οι αφίξεις των Ελλήνων έχουν αυξηθεί από 86,1 χιλιάδες το 1980 σε 166,1 χιλ το 2011, ενώ εκείνες των αλλοδαπών έχουν μειωθεί σημαντικά (από 341,5 χιλ το 1980 και 457,4 χιλ το 1990 σε 224,6 χιλ το 2011).

Η εποχική κατανομή των αφίξεων ημεδαπών και αλλοδαπών στα ξενοδοχειακά καταλύματα αποτυπώνει τα διαφορετικά χαρακτηριστικά του εισερχόμενου και του ημεδαπού τουρισμού: το ποσοστό των αφίξεων των Ελλήνων τουριστών στα ξενοδοχεία τους 5 μήνες της χαμηλής περιόδου αντιστοιχούν στο 31,0% του συνόλου (όσο και το 1980) έναντι μόνο 6,9% για τους αλλοδαπούς τουρίστες (έναντι 11,6% το 1980) εξισορροπώντας σε κάποιο βαθμό την κίνηση μέσα στο χρόνο (αλλά και στον χώρο που δεν αποτελεί στοιχείο της παρούσας έκθεσης) αφού έχει καλύτερη διασπορά. Κατά τους συγκεκριμένους μήνες οι αφί

ξεις των ημεδαπών υπερτερούν και σε απόλυτους αριθμούς εκείνες των αλλοδαπών, ενώ κατά την υψηλή ή περίοδο (Μάιο - Οκτώβριο) οι αφίξεις των αλλοδαπών είναι τουλάχιστον διπλάσιες εκείνων των ημεδαπών. Τον Απρίλιο τις περισσότερες χρονιές υπερτερούν οι ημεδαποί των αλλοδαπών στις αφίξεις στα καταλύματα..

Η εξέλιξη των συνολικών **διανυκτερεύσεων** στα ξενοδοχειακά καταλύματα έχει αρκετά από τα χαρακτηριστικά που περιγράφηκαν προηγούμενα με κύρια αυτά της σημαντικής αύξησης της τελευταίας 30ετίας αλλά και των διακυμάνσεων από το 2000 και μετά. Πιο συγκεκριμένα:

- Οι διανυκτερεύσεις από 40,353 εκ το 1980 και 48,887 εκ το 1990 πέρασαν σε 62,186 το 2000 και 70,847 εκ το 2011.
- Οι διανυκτερεύσεις από το 2000 και μετά μειώθηκαν από 62,186 για να φτάσουν στα 52,554 το 2004 κυρίως εξ αιτίας της μείωσης των αφίξεων των αλλοδαπών και να ανέλθουν σταδιακά τα επόμενα χρόνια (Γράφημα 1.18). Οι διανυκτερεύσεις σε ξενοδοχειακά καταλύματα υπολείπονται κατά πολύ των διανυκτερεύσεων που καταγράφει η έρευνα συνόρων της Τράπεζας της Ελλάδας που ήταν 132,8 εκ το 2005<sup>3</sup>, 108,1 εκ το 2011 και 98,9 εκ το 2012 υπολείπονται κατά πολύ των επίσημων δεδομένων διανυκτερεύσεων στα ξενοδοχειακά καταλύματα που για το 2011 ήταν μόνο 70,847 εκ. Αυτή η διαφορά των 37,5 εκ διανυκτερεύσεων οφείλεται κύρια στο γεγονός ότι οι επισκέπτες διαμένουν σε καταλύματα που δεν καταγράφονται (ενοικιαζόμενα δωμάτια, μεμονωμένες κατοικίες, κατοικίες φίλων ή συγγενών κλπ) και ότι η καταγραφή των διανυκτερεύσεων στα ξενοδοχεία είναι πλημμελής, όπως και η αποστολή των μηνιαίων δελτίων καταγραφής των διανυκτερεύσεων.

**Γράφημα 1.18:** Εξέλιξη διανυκτερεύσεων σε ξενοδοχειακά καταλύματα (2000-11)



Πηγή: ΕΣΥΕ/ΕΛΛΣΤΑΤ

- Οι διανυκτερεύσεις των αλλοδαπών αποτελούσαν το 73,3% των συνολικών διανυκτερεύσεων το 1980, το 75,5% το 1990, το 75,4% το 2000 και το 76,9% το 2011 παρουσιάζοντας μια διαχρονική αύξηση. Παρά την μείωση των αφίξεων αλλοδαπών τη δεκαετία του 2000, το ποσοστό

<sup>3</sup> Το 2005 ξεκίνησε η σχετική έρευνα από την Τράπεζα της Ελλάδας με βάση την ενιαία μεθοδολογία στις χώρες της Ευρωζώνης.



τό τους δεν υποχώρησε κάτω από το 73,7% το 2005 (Γράφημα 1.19).

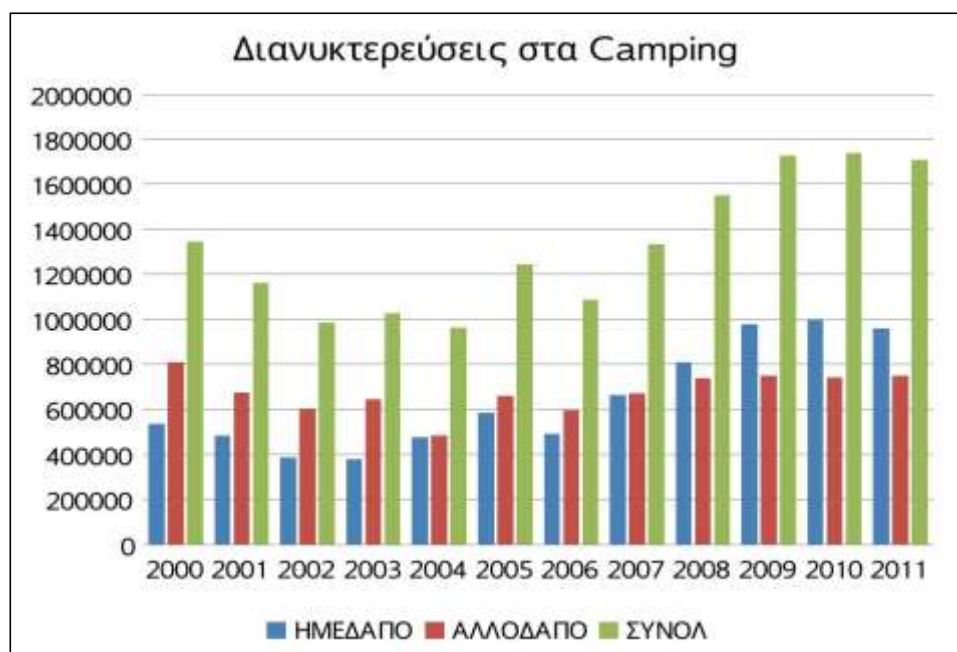
**Γράφημα 1.19: Αναλογία ημεδαπών / αλλοδαπών τουριστών στις διανυκτερεύσεις σε ξενοδοχειακά καταλύματα (2000-11)**



Πηγή: ΕΣΥΕ/ΕΛΛΑΣΤΑΤ

- Η εποχική κατανομή των διανυκτερεύσεων αποτυπώνει την καλύτερη κατανομή εκείνων των Ελλήνων: κατά τους πέντε μήνες της χαμηλής τουριστικής περιόδου του 2011 πραγματοποιήσαν το 23,7% των διανυκτερεύσεων τους έναντι μόνο το 3,1% των αλλοδαπών. Το 1980 τα ποσοστά ήταν 27,6% και 8,5% αντίστοιχα, ενώ το 1990 ήταν ήδη 30,0% και 4,67%. Η μείωση των αλλοδαπών τουριστών στην χαμηλή περίοδο δεν είναι μόνο ποσοστιαία αλλά και απόλυτη: από 2,5εκ διανυκτερεύσεις που υλοποιούσαν το 1980 τη περίοδο αυτή, το 2011 υλοποίησαν μόνο 1,736!!!! Το ίδιο συμβαίνει και τον Απρίλιο: 1,5εκ το 2011 έναντι 2,1εκ το 1980, ενώ ο Οκτώβριος που αποτελούσε πάντα καλύτερο μήνα η απόσταση έχει διευρυνθεί σημαντικά: 3,5εκ το 2011 έναντι 2,4εκ το 1980.
- Οι διανυκτερεύσεις στα campings μειώθηκαν σημαντικά τόσο ως ποσοστό των συνολικών διανυκτερεύσεων όσο και σε απόλυτο αριθμό εξ αιτίας της αλλαγής της συμπεριφοράς των αλλοδαπών: από 5,6% των συνολικών διανυκτερεύσεων (6,5% των διανυκτερεύσεων των αλλοδαπών) το 1980, το 2011 ήταν μόνο 2,4% (μόνο 1,4% των διανυκτερεύσεων των αλλοδαπών). Σε απόλυτους αριθμούς οι αλλοδαποί πραγματοποίησαν το 2011 μόνο 750 χιλ διανυκτερεύσεις έναντι 1,9εκ το 1980. Όσον αφορά τις διανυκτερεύσεις στη τρέχουσα περίοδο παρατηρείται αρχικά σταδιακή μείωση μέχρι το 2004 και έπειτα μια σταθερή αύξηση σε απόλυτους αριθμούς μέχρι το 2010, που ήταν και το έτος με τον υψηλότερο αριθμό, ενώ οι Ελληνες πραγματοποιούν από το 2008 και μετά περισσότερες διανυκτερεύσεις από τους αλλοδαπούς (Γράφημα 1.20).

**Γράφημα 1.20: Διανυκτερεύσεις ημεδαπών – αλλοδαπών σε camping (2000-11)**

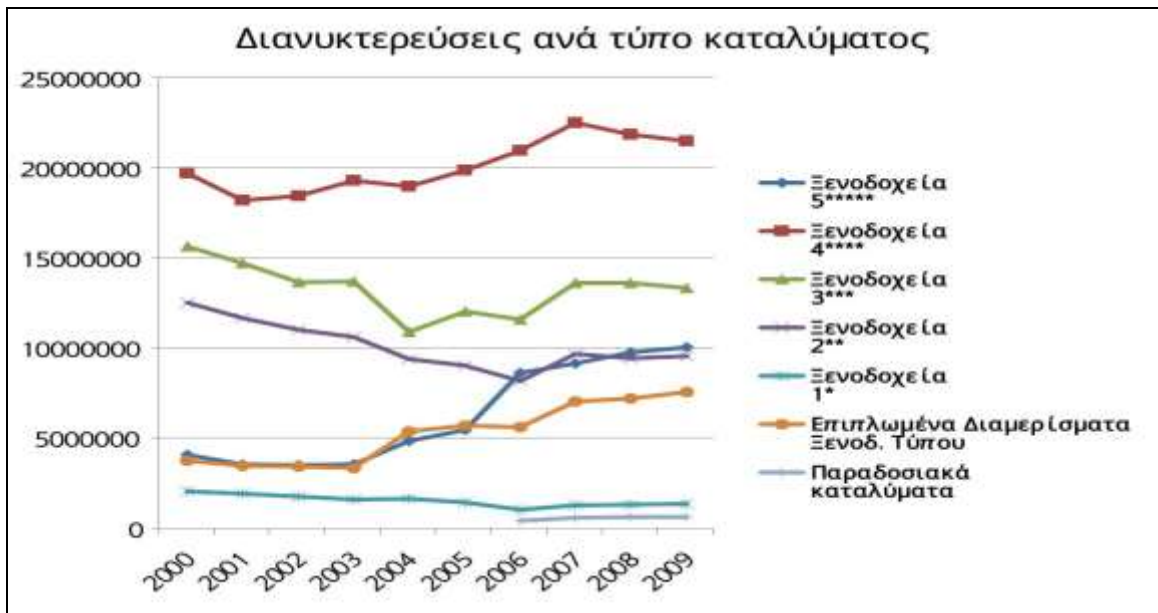


Πηγή: ΕΣΥΕ/ΕΛΛΣΤΑΤ

Σε ότι αφορά τις διανυκτερεύσεις ανά κατηγορία κύριου ξενοδοχειακού καταλύματος στα έτη 2000-2009<sup>4</sup>, απεικονίζει σε μεγάλο βαθμό τις εξελίξεις στις κλίνες που καταγράφηκαν στη προηγούμενη παράγραφο: ελαφρά αύξηση στα ξενοδοχεία 4\* και μεγάλη αύξηση ξενοδοχεία 5\* και στα επιπλωμένα διαμερίσματα ξενοδοχειακού τύπου. Τα ξενοδοχεία τριών και δύο αστέρων παρουσιάζουν πτώση στις διανυκτερεύσεις, ενώ τα ξενοδοχεία 1\* παραμένουν περίπου στο ίδιο επίπεδο.

**Γράφημα 1.21: Εξέλιξη διανυκτερεύσεων τουριστών ανά κατηγορία καταλύματος**

<sup>4</sup> Δεν έχουν δημοσιευθεί ακόμη τα στοιχεία ανά τύπο καταλύματος για τα έτη μετά το 2009.



Πηγή: ΕΣΥΕ/ΕΛΛΣΤΑΤ

Ενδιαφέρον παρουσιάζουν και τα στοιχεία για τα ποσοστά κατανομής των διανυκτερεύσεων ανά κατηγορία. Το παρακάτω γράφημα απεικονίζει τα ποσοστά των ξενοδοχείων 4 και 5 αστέρων χωριστά και τις υπόλοιπες κατηγορίες συνολικά. Χαρακτηριστική είναι η αύξηση του ποσοστού των ξενοδοχείων πέντε αστέρων που το 2000 είχαν ποσοστό 7.1%, το 2005 το 10.2% και το 2009 το 15.7%. Παρατηρείται ότι το 2009 το 50% των διανυκτερεύσεων στα κύρια ξενοδοχειακά καταλύματα πραγματοποιήθηκαν σε ξενοδοχεία τεσσάρων και πέντε αστέρων στα οποία, με βάση τα στοιχεία της προσφοράς, αναλογεί περίπου το 40% του συνόλου των ξενοδοχειακών κλινών της χώρας.

**Γράφημα 1.22: Κατανομή διανυκτερεύσεων τουριστών ανά κατηγορία καταλύματος**



Πηγή: ΕΣΥΕ/ΕΛΛΣΤΑΤ

Πριν κλείσουμε την ενότητα των αφίξεων και διανυκτερεύσεων κρίνουμε σκόπιμο ότι πρέπει να γίνει μια εκτενέστερη αναφορά στο φαινόμενο της διαφοράς μεταξύ των αφίξεων στα σύνορα και των αφίξεων στα ξενοδοχειακά καταλύματα ή των διανυκτερεύσεων που καταγράφει η έρευνα συνόρων και αυτή που

καταγράφει η ΕΛΛ.ΣΤΑΤ σε ότι αφορά στα ξενοδοχεία.

Ο παρακάτω πίνακας απεικονίζει μια προσπάθεια για το προσδιορισμό των διαρροών αλλοδαπών μόνο τουριστών (με βάση τις αφίξεις σε σύνορα και καταλύματα) προς τις υπόλοιπες κατηγορίες μη-κύριων ξενοδοχειακών καταλυμάτων (ενοικιαζόμενα δωμάτια, παραθεριστικές κατοικίες κ.α.). Τα δεδομένα προέκυψαν επιλέγοντας αρχικά από τις καταγεγραμμένες αφίξεις στα σύνορα, μόνο αυτές των τουριστών (αφαιρώντας ελάχιστες μηνιαίες αφίξεις κατά έτος και προβληματικές εθνικότητες π.χ. Αλβανοί). Στη συνέχεια υπολογίστηκαν οι διαρροές προς λοιπά καταλύματα αφαιρώντας από τον αριθμό των αλλοδαπών τουριστών στα σύνορα, τον αντίστοιχο των αφίξεων τους στα ξενοδοχειακά καταλύματα συλλογικού τύπου. Αυτή η προσπάθεια πρέπει να συνεχιστεί σε συνδυασμό με ευρήματα άλλων ερευνών ώστε να αποκτήσουμε μια καλύτερη εικόνα των καταλυμάτων που χρησιμοποιούνται.

**Πίνακας 2.2: Εκτίμηση διαρροών αλλοδαπών τουριστών προς μη ξενοδοχειακά καταλύματα**

	2000	2001	2002	2003	2004	2005	2006	2007	2008	2009
Ιανουάριος	32,872	87,216	86,965	0	23,123	135,352	130,523	396,170	52,445	34,477
Φεβρουάριος	0	60,794	0	29,009	50,338	0	10,663	215,568	29,172	13,024
Μάρτιος	70,863	0	17,575	93,498	85,701	188,990	145,902	172,884	0	0
Απρίλιος	116,270	119,231	54,043	170,193	188,869	141,621	245,645	294,605	22,841	33,407
Μάιος	398,709	537,660	502,973	554,997	571,401	589,004	579,069	449,755	123,880	31,286
Ιούνιος	650,896	767,518	679,609	824,735	644,442	658,403	759,075	657,910	513,772	379,237
Ιούλιος	1,091,786	1,247,500	1,059,406	1,171,609	1,023,048	1,162,163	1,207,507	1,024,537	842,899	761,876
Αύγουστος	935,585	1,092,861	1,071,612	1,063,182	998,336	934,133	1,107,198	1,105,029	1,326,863	1,164,045
Σεπτέμβριος	663,498	852,485	724,289	736,625	559,046	660,013	674,238	349,266	791,869	758,836
Οκτώβριος	310,054	437,160	315,770	358,842	191,627	277,714	281,814	264,024	581,074	539,028
Νοέμβριος	103,250	254,941	15,941	58,345	0	52,096	0	0	111,423	102,094
Δεκέμβριος	72,549	184,361	113,245	115,859	72,520	128,432	138,634	123,182	80,043	117,813

Πηγή:

Σε ότι αφορά τους Έλληνες τουρίστες τα στοιχεία που προέρχονται από την έρευνα χαρακτηριστικών ημεδαπών τουριστών και αφορούν ταξίδια διακοπών άνω των 4 ημερών, το σύνολο των διανυκτερεύσεων εκτιμάται σε 61,7 εκ. που αν συγκριθεί με τον αριθμό των καταγεγραμμένων διανυκτερεύσεων στα ξενοδοχειακά καταλύματα (περιλαμβάνονται και τα campings) που είναι μόλις 16,3εκ (ανεξαρτήτως αριθμού ημερών ενώ η έρευνα καταγράφει περίπου 7εκ διανυκτερεύσεις σε ξενοδοχειακά καταλύματα και campings για ταξίδια τουλάχιστον 4 ημερών, δείχνει το μέγεθος της «διαρροής». (Πίνακας 2.3.). Η καλύτερη ανάλυση της συμπεριφοράς των ελλήνων τουριστών απαιτεί πρόσβαση στα πλήρη δεδομένα της σχετικής έρευνας.

**Πίνακας 2.3: Αριθμός διανυκτερεύσεων ημεδαπών στην Ελλάδα για ταξίδια αναψυχής άνω των 4 ημερών (2011)**

Διανυκτερεύσεις ανά κατηγορία καταλύματος	

Ξενοδοχεία και ομοειδή καταλύματα	6.370.878
Άλλα συλλογικά καταλύματα	1.163.839
<i>Τουριστικά κάμπινγκ</i>	643.279
<i>Λοιπά συλλογικά καταλύματα</i>	520.560
Ειδικά τουριστικά καταλύματα	602.854
Ιδιωτικά καταλύματα	53.587.280
<i>Ενοικιαζόμενη κατοικία</i>	3.929.275
<i>Ιδιόκτητη δευτερεύουσα κατοικία</i>	39.709.043
<i>Λοιπά ιδιωτικά καταλύματα</i>	9.948.962
<b>Σύνολο</b>	<b>61.724.825</b>

Πηγή: ΕΛΛΣΤΑΤ, Έρευνα χαρακτηριστικών ημεδαπών τουριστών 2011.

## 2.2. ΜΕΣΗ ΔΙΑΡΚΕΙΑ ΠΑΡΑΜΟΝΗΣ

Προκειμένου να εξάγουμε ολοκληρωμένα συμπεράσματα σχετικά με τα χαρακτηριστικά της ζήτησης, κρίνεται απαραίτητο να μελετήσουμε διεξοδικά την Μέση Διάρκεια Παραμονής (ΜΔΠ) στα ξενοδοχειακά καταλύματα, όπως αυτή υπολογίζεται από την ΕΣΥΕ με βάση τα στοιχεία των αφίξεων και διανυκτερεύσεων ( $ΜΔΠ = \text{Διαν} / \text{Αφίξεις}$ )<sup>5</sup>. Στον Πίνακα που ακολουθεί, καταγράφεται η εξέλιξη της Μέσης Διάρκειας Παραμονής των τουριστών στα ξενοδοχειακά καταλύματα ανά μήνα και σύνολο έτους. Δύο φαινόμενα που πρέπει να καταγραφούν και να αξιολογηθούν:

- σε γενικές γραμμές η ΜΔΠ μεταβάλλεται ανάλογα με την εποχή: κατά τους καλοκαιρινούς μήνες η καταγεγραμμένη διάρκεια παραμονής στα ξενοδοχειακά καταλύματα φαίνεται ακόμα και να τριπλασιάζεται (όπως πχ. το 2004) σε σχέση με την αντίστοιχη των χειμερινών μηνών και
- στο βάθος της δεκαετίας παρατηρείται ελαφρά μείωση της ΜΔΠ (της τάξης της μισής ημέρας) στοιχείο που φαίνεται να ταυτίζεται με την εξέλιξη της Μέσης Διάρκειας Ταξιδιού (όπως αυτή καταγράφεται κατά την έρευνα συνόρων από την Τράπεζα της Ελλάδος), η οποία μέχρι το 2006 κυμαίνεται γύρω στις 11 ημέρες για να περιοριστεί στη συνέχεια σε λιγότερες από 10. Μια μικρή τάση αναστροφής καταγράφηκε το 2011 που θα πρέπει να επιβεβαιωθεί τα επόμενα χρόνια.

**Πίνακας 2.4: Πίνακας Μέσης Διάρκειας Παραμονής σε ξενοδοχειακά καταλύματα ανά μήνα και σύνολο έτους 2000-2011**

ΜΗΝΑΣ	2000	2001	2002	2003	2004	2005	2006	2007	2008	2009	2010	2011
ΙΑΝΟΥΑΡΙΟΣ	2,31	2,13	2,12	2,09	2,10	1,99	2,01	1,96	2,00	2,02	2,06	2,10
ΦΕΒΡΟΥΑΡΙΟΣ	2,20	2,16	2,12	2,15	2,14	2,01	2,00	2,00	1,96	1,95	2,01	2,04
ΜΑΡΤΙΟΣ	2,22	2,19	2,19	2,15	2,16	2,09	1,99	2,04	2,05	2,06	2,04	2,10
ΑΠΡΙΛΙΟΣ	3,07	2,92	2,74	2,92	2,80	2,38	2,57	2,49	2,46	2,55	2,38	2,58
ΜΑΪΟΣ	4,48	4,34	4,45	4,24	4,07	4,03	4,02	3,82	3,87	3,81	3,90	3,96
ΙΟΥΝΙΟΣ	5,15	5,03	5,22	5,09	5,02	4,72	4,83	4,65	4,75	4,71	4,77	4,84

<sup>5</sup> Η ΜΔΠ στα ξενοδοχειακά καταλύματα που υπολογίζεται με τον τρόπο αυτό δεν ταυτίζεται με τη μέση διάρκεια ταξιδιού (ΜΔΤ) είτε των αλλοδαπών, είτε των ημεδαπών οι οποίοι σε ένα ταξίδι τους μπορεί να παραμείνουν σε παραπάνω από ένα κατάλυμα πχ μετακινούμενοι από περιοχή σε περιοχή. Το στοιχείο αυτό μπορεί να προκύψει σε ότι αφορά τους αλλοδαπούς μόνο από την έρευνα συνόρων που πραγματοποιεί η Τράπεζα της Ελλάδας και για τους Έλληνες από την έρευνα της ΕΛΛ.ΣΤΑΤ. των χαρακτηριστικών των ημεδαπών τουριστών.

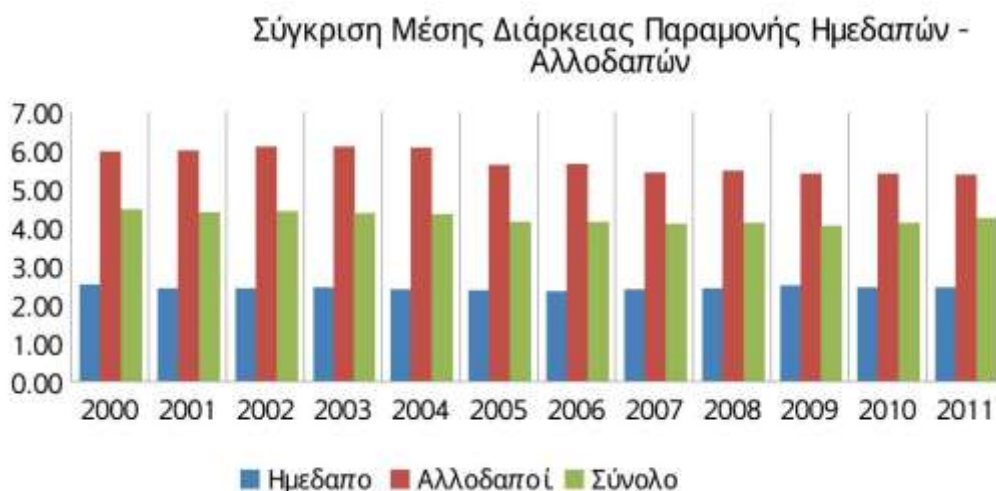
ΜΗΝΑΣ	2000	2001	2002	2003	2004	2005	2006	2007	2008	2009	2010	2011
ΙΟΥΛΙΟΣ	5,55	5,59	5,72	5,71	5,50	5,16	5,34	5,26	5,33	5,07	5,05	5,08
ΑΥΓΟΥΣΤΟΣ	5,83	5,72	5,64	5,64	6,13	5,60	5,58	5,48	5,39	5,22	5,30	5,32
ΣΕΠΤΕΜΒΡΙΟΣ	5,14	5,25	5,18	5,09	5,16	4,91	4,85	4,81	4,85	4,78	4,77	4,84
ΟΚΤΩΒΡΙΟΣ	4,67	4,64	4,63	4,49	4,07	3,94	4,02	3,79	3,63	3,74	3,88	4,10
ΝΟΕΜΒΡΙΟΣ	2,34	2,29	2,22	2,23	2,12	2,04	2,05	2,10	2,07	2,06	2,11	2,14
ΔΕΚΕΜΒΡΙΟΣ	2,40	2,25	2,43	2,52	2,29	2,05	2,09	2,17	2,19	2,22	2,16	2,16
ΜΔΠ ΣΥΝΟΛΟ ΕΤΟΥΣ	<b>4,47</b>	<b>4,40</b>	<b>4,41</b>	<b>4,37</b>	<b>4,34</b>	<b>4,13</b>	<b>4,15</b>	<b>4,08</b>	<b>4,10</b>	<b>4,04</b>	<b>4,11</b>	<b>4,23</b>

Πηγή:

Η συνολική μείωση που καταγράφεται στον Πίνακα 2.4, οφείλεται κυρίως στη μείωση της διάρκειας παραμονής των αλλοδαπών τουριστών, των οποίων η μέση διάρκεια παραμονής ακολουθεί πτωτική πορεία μετά το 2004 όπως φαίνεται στο Γράφημα 1.23. Σε ότι αφορά τους αλλοδαπούς, την τριετία 2002, 2003 και 2004 η μέση διάρκεια παραμονής στα ξενοδοχεία έφτασε στα υψηλότερα επίπεδα: 6.08, 6.05 και 6.07, αντίστοιχα. Μετά το 2004, ο δείκτης συνεχώς μειώνεται και φτάνει στο χαμηλότερο επίπεδο (5.38) το 2009 και διατηρείται στα ίδια επίπεδα μέχρι το 2011.

Ιδιαίτερο ενδιαφέρον παρουσιάζει η διάκριση ΜΔΠ μεταξύ αλλοδαπών και ημεδαπών: παρά τη μείωση που καταγράφουν οι αλλοδαποί, η ΜΔΠ τους παραμένει σχεδόν διπλάσια από εκείνη των ημεδαπών. Η διαφορά αυτή είναι διαχρονική αφού το 1980 η ΜΔΠ ήταν 4,7 και 2,5 και το 1990 5,4 και 2,6 αντίστοιχα.

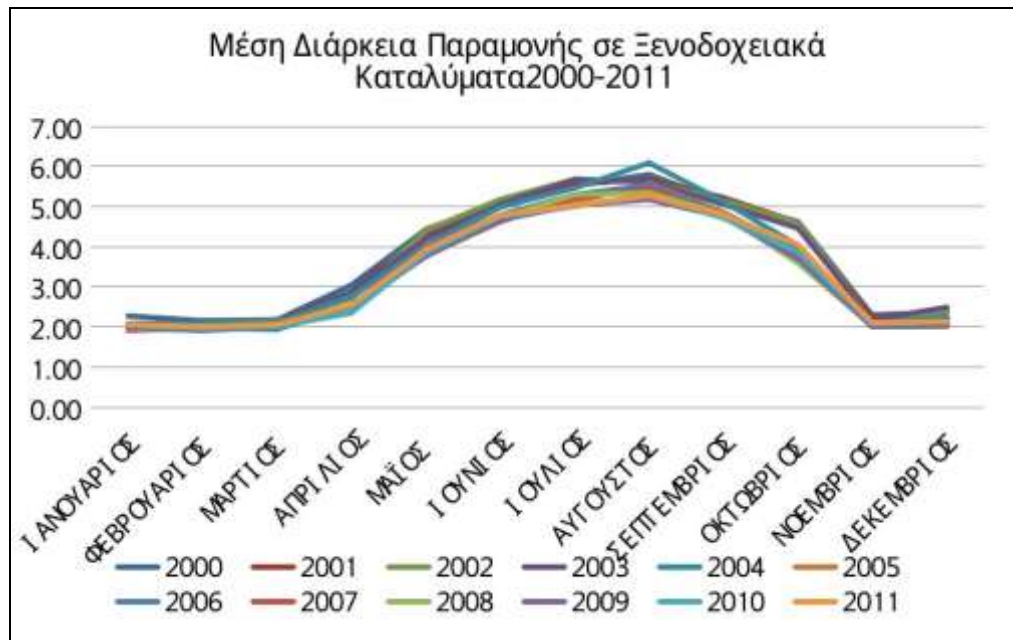
**Γράφημα 1.23 : Μέση διάρκεια παραμονής σε ξενοδοχειακά καταλύματα**



Πηγή: ΕΣΥΕ/ΕΛΛΣΤΑΤ

Αξίζει να σημειωθεί ότι μεταξύ των διαφορετικών εθνικοτήτων υπάρχουν σημαντικές διαφορές σε ότι αφορά τη ΜΔΠ: τη μεγαλύτερη καταγράφουν Τσέχοι και Σλοβάκοι με 7,8 ακολουθούμενοι από τους Γερμανούς με 7,2 και τους Ρώσους με 7,1. Οι άλλες σημαντικές για την Ελλάδα εθνικότητες καταγράφουν οι Νορβηγοί με 6,8, οι Ολλανδοί και οι Αυστριακοί με 6,6, οι Βρετανοί με 6,5, οι Γάλλοι με 4,6, οι Ιταλοί με 4,3 οι Αμερικάνοι με 2,2 και οι Τούρκοι με 1,8.

**Γράφημα 1.24: ΜΔΠ σε ξενοδοχειακά καταλύματα**



Πηγή: ΕΣΥΕ/ΕΛΛΣΤΑΤ

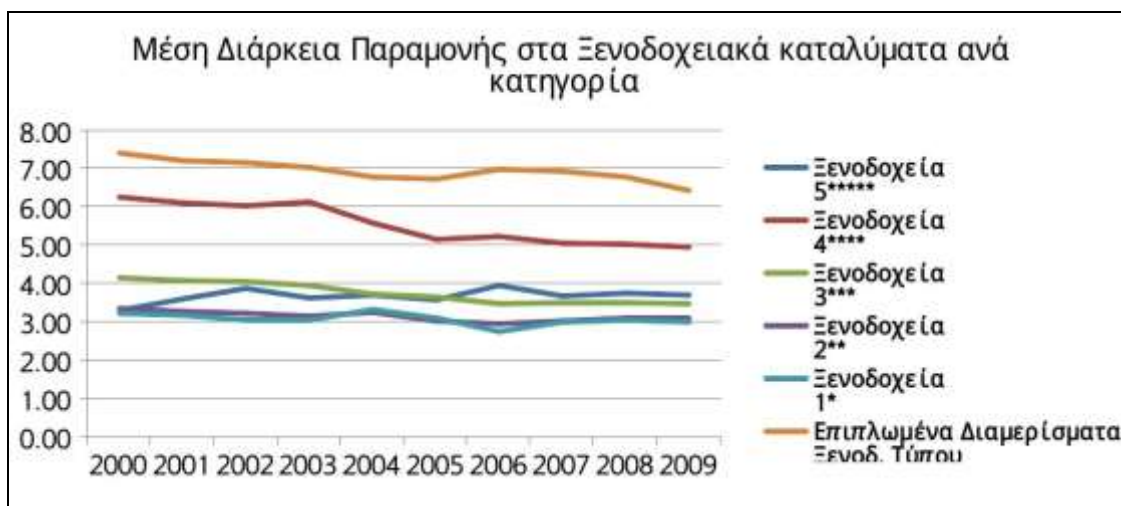
Σε ότι αφορά τη ΜΔΤ οι κάτοικοι των χωρών της ζώνης ευρώ είχαν το 2011 τη μεγαλύτερη διάρκεια με 11,0 ημέρες (12,8 Γερμανοί, 12,7 Κύπριοι, 10,8 Ολλανδοί, 9,9 Γάλλοι, 9,3 Ιταλοί), οι εκτός ευρώ με 8,7 (10,3 οι Βρετανοί, 9,6 οι Τσέχοι, 9,2 οι Δανοί), και από τις υπόλοιπες χώρες οι Ρώσοι με 10,9, οι Καναδοί με 14,8, οι Αμερικάνοι με 12,5 και οι Ελβετοί με 10,4. Τέλος ενδιαφέρον παρουσιάζει η διαφοροποίηση η μεταξύ οργανωμένων και μη οργανωμένων τουριστών με 6,9 και 9,1 ΜΔΤ αντίστοιχα.

Ειδικότερα, η καμπύλη της μέσης διάρκειας παραμονής στα ξενοδοχειακά καταλύματα (Γράφημα 1.24) φαίνεται να ακολουθεί αφενός εκείνη της εποχικότητας προσφοράς και ζήτησης, εμφανίζοντας τις μέγιστες τιμές κατά την καλοκαιρινή περίοδο Ιουνίου- Σεπτεμβρίου που συμπίπτει με εκείνη των αφίξεων με charter. Είναι γεγονός ότι οι οργανωμένοι τουρίστες έχουν την τάση να παραμένουν σε ένα κατάλυμα, ενώ μετακινούνται εντός του τουριστικού προορισμού με ημερήσιες εκδρομές, ενώ γενικότερα έχουν μεγαλύτερη μέση διάρκεια παραμονής παρακολουθώντας τις προσφορές των ΤΟ αλλά και τους κύκλους των πτήσεων charter (πχ. 7 ή 14 ημέρες).

Στο παρακάτω γράφημα απεικονίζεται η μέση διάρκεια παραμονής στις επιμέρους κατηγορίες ξενοδοχειακά καταλυμάτων για την περίοδο 2000-2009. Ο δείκτης παρουσιάζει τόσο τη διαφοροποίηση μεταξύ των κατηγοριών όσο και τη διαχρονική εξέλιξη:

- Ιδιαίτερα σημαντική είναι η διαφοροποίηση μεταξύ των κατηγοριών όπου το προβάδισμα έχει η αναδυόμενη κατηγορία των επιπλωμένων διαμερισμάτων με μέση τιμή άνω των 6 ημερών ακολουθούμενη από τα ξενοδοχεία 4\*. Οι υπόλοιπες κατηγορίες ξενοδοχείων καταγράφουν παραπλήσιες τιμές, μεταξύ 3-4 ημερών.
- Τη διαχρονική μείωση, ειδικότερα μετά το 2004 (γράφημα 1.25). Η μείωση αυτή καταγράφεται κυρίως στα ξενοδοχεία 4\* και στα επιπλωμένα διαμερίσματα ξενοδοχειακού τύπου. Στις κατηγορίες 1\*, 2\* και 3\* παρουσιάζεται μικρή μείωση ενώ στην κατηγορία 5\* ελαφρά αύξηση κατά την περίοδο 2000 – 2009.

### **Γράφημα 1.25: ΜΔΠ ανά κατηγορία ξενοδοχειακού καταλύματος**



Πηγή: ΕΣΥΕ/ΕΛΛΑΣΤΑΤ

### 2.3. ΠΛΗΡΟΤΗΤΑ

Ο βαθμός πληρότητας των καταλυμάτων σε συνδυασμό με την εποχικότητα της λειτουργίας των ξενοδοχειακών μονάδων είναι ενδεικτική τόσο της συνολικής πορείας της δραστηριότητας όσο και της πορείας των επιχειρήσεων. Αυτό συμβαίνει γιατί η πληρότητα υπολογίζεται επί των λειτουργουσών κάθε περίοδο κλινών και όχι επί όλων των υπαρχουσών κλινών.

Όσον αφορά την πληρότητα των ξενοδοχείων παρατηρούμε ότι παρουσιάζεται μια σταθερή μείωση με τα τελευταία χρόνια που αποτελεί συνδυασμό δύο γεγονότων: από τη μια είναι η συνεχιζόμενη αύξηση σε κλίνες που ήταν ιδιαίτερα έντονη μέχρι και τα μέσα της προηγούμενης δεκαετίας και από την άλλη η στασιμότητα και σε πολλές περιπτώσεις η μείωση των διανυκτερεύσεων όπως καταγράφεται σε όλη τη περίοδο από το 2000 και μετά.

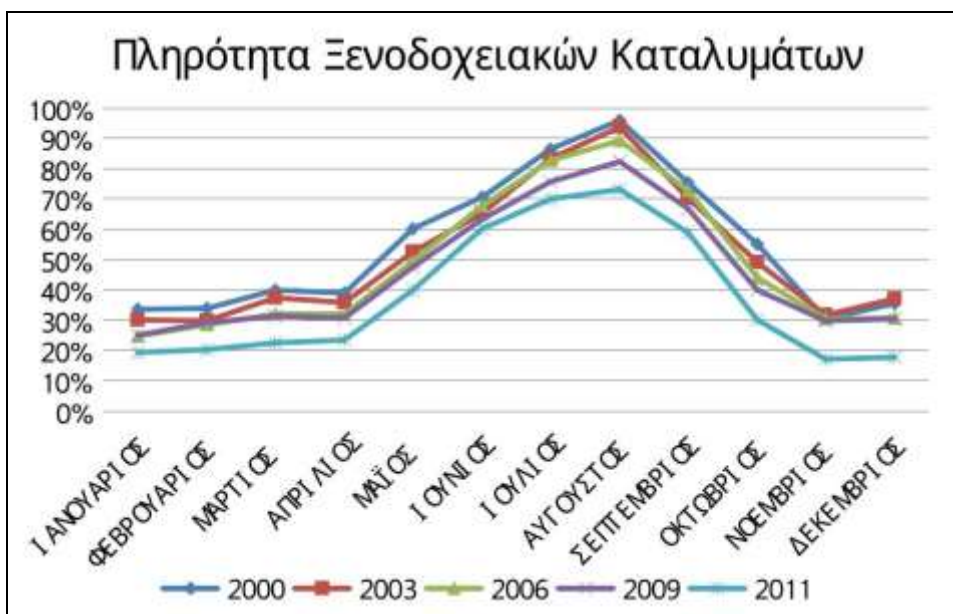
Σε ότι αφορά στη συνολική πληρότητα η διαχρονική εξέλιξη έχει ως εξής: το 1980 ήταν 53,8% (κατά 39,4% από τους αλλοδαπούς και κατά 14,3% από τους έλληνες τουρίστες). Το 1990 ανέβηκε κατά δέκα ποσοστιαίες μονάδες στο 63,98% (47,8% από τους αλλοδαπούς και 16,1% από τους έλληνες).

Σε ότι αφορά στη πληρότητα ανά μήνα καταγράφεται σημαντική μείωση για κάθε μήνα ξεχωριστά, ακόμη και τους μήνες της υψηλής τουριστικής περιόδου, γεγονός που καταδεικνύει ένα συνολικό πρόβλημα βιωσιμότητας του κλάδου. Ενδεικτικά αναφέρουμε:

- Το πεντάμηνο της χαμηλής τουριστικής περιόδου τα ποσοστά πληρότητας που ήταν από τη δεκαετία του 80 τουλάχιστον 25% και ανέβηκαν σταδιακά μέχρι το 35% έχουν πέσει κάτω από 20% για τους τρεις από τους πέντε μήνες
- Ο Αύγουστος που είχε αγγίξει πληρότητες 100% βρίσκεται πλέον σε ποσοστά λίγο υψηλότερα του 70% (73,3% το 2011)
- Οι άλλοι μήνες της υψηλής τουριστικής περιόδου κινούνται από 60 έως και 70%.

#### **Γράφημα 1.26: Εξέλιξη πληρότητας ξενοδοχειακών καταλυμάτων ανά μήνα**

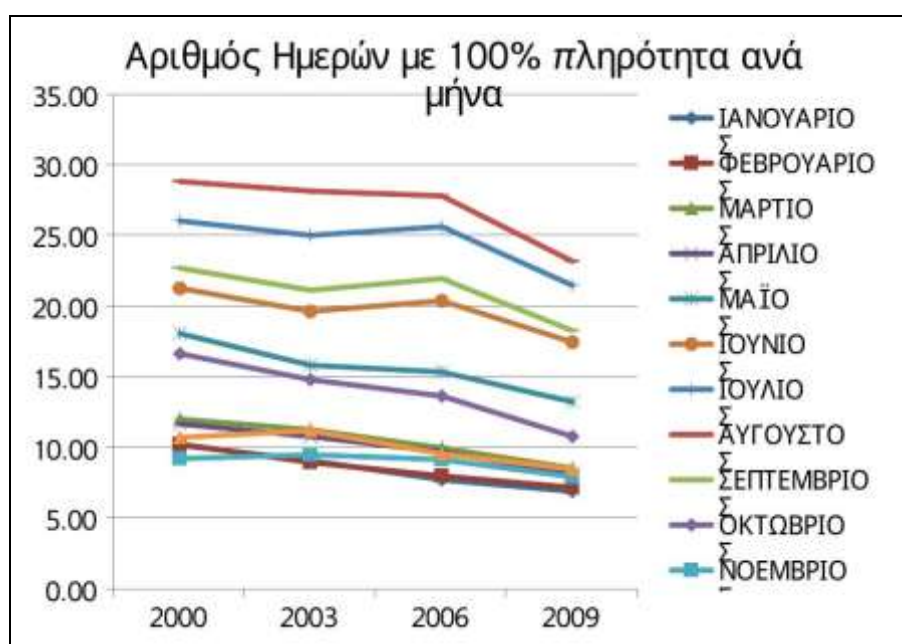




Πηγή: ΕΣΥΕ/ΕΛΛΣΤΑΤ

Προκειμένου να αποκτήσουμε μια πιο ολοκληρωμένη αξιολόγηση του δείκτη πληρότητας, υπολογίζουμε τον αριθμό των ημερών μηνιαίως με 100% πληρότητα, δηλαδή τον αριθμό που δείχνει σε πόσες συγκεντρωτικά ημέρες, πλήρους διάθεσης όλων των λειτουργούντων κλινών, κατανεμήθηκαν οι καταγεγραμμένες διανυκτερεύσεις (Διανυκτ/ Λειτουργ. Κλίνες). Το παρακάτω γράφημα παρουσιάζει εμφανώς μεγαλύτερο αριθμό ημερών με 100% πληρότητα κατά τους καλοκαιρινούς μήνες και παρουσιάζει έντονα πτωτική τάση μετά το 2006. Σε συνδυασμό με τη στατική ανάλυση των δεδομένων της προσφοράς συνηγορεί στο ότι η αυξανόμενη προσφορά σε κλίνες, οδηγεί στη μείωση του συγκεκριμένου δείκτη κατά την περίοδο 2000-2009.

**Γράφημα 1.27: Αριθμός ημερών με πληρότητα 100% ανά μήνα**



Πηγή:

## ΣΥΜΠΕΡΑΣΜΑΤΑ ΕΝΟΤΗΤΑΣ

- ✓ Το αεροπλάνο εξακολουθεί να παραμένει το δημοφιλέστερο μέσο άφιξης τουριστών στη χώρα
- ✓ Η εποχικότητα παραμένει ουσιαστικό πρόβλημα αφού αντί να βελτιώνεται με καλύτερη κατανομή λειτουργίας των μονάδων, αφίξεων και διανυκτερεύσεων, η συγκέντρωση οξύνεται τους θερινούς μήνες Ιούλιο και Αύγουστο.
- ✓ Οι παραδοσιακές αγορές αν και έχουν χάσει σημαντικό μερίδιο αγοράς εξακολουθούν να κατέχουν δεσπόζουσα θέση.
- ✓ Οι ανερχόμενες αγορές αν και σε ποσοστιαίες τιμές έχουν παρουσιάσει εντυπωσιακή πρόοδο, καθαρά ποσοτικά παραμένουν εξαιρετικά μικρές συγκρινόμενες με τις παραδοσιακές σε εθνικό τουλάχιστον επίπεδο.
- ✓ Η οικονομική κρίση μετά το 2009 φαίνεται να επηρεάζει σημαντικά τον εσωτερικό τουρισμό, τουλάχιστον για τα ξενοδοχειακά καταλύματα, χωρίς όμως να επηρεάζει τη μέση διάρκεια παραμονής. Αντιθέτως, οι αφίξεις των αλλοδαπών τουριστών αυξάνονται ξανά μετά το 2009, χωρίς όμως, αντίστοιχη αύξηση στη διάρκεια παραμονής.
- ✓ Είναι ξεκάθαρη η στροφή όλων των αγορών σε ποιοτικότερα καταλύματα. Η ζήτηση για διαμονή σε καταλύματα υψηλών κατηγοριών αυξάνεται ενώ η ζήτηση για καταλύματα χαμηλότερων κατηγοριών μειώνεται. Το παραπάνω συνδέεται και με τις σημαντικές μειώσεις τιμών που εμφανίζονται στην Ελληνική αγορά από το 2009.
- ✓ Η πληρότητα των καταλυμάτων μειώνεται σημαντικά βάζοντας σε κίνδυνο τη βιωσιμότητα του κλάδου και η μείωσή της οφείλεται κύρια στη κρίση του ελληνικού τουρισμού που εντάθηκε εξ αιτίας της παγκόσμιας κρίσης σε συνδυασμό με την ταχύτατη αύξηση των κλινών, ειδικότερα μέχρι τα μέσα της προηγούμενης δεκαετίας.
- ✓ Η μέση διάρκεια παραμονής βαίνει μειούμενη στα ξενοδοχεία υψηλής κατηγορίας και σταθερή στα χαμηλότερης κατηγορίας.

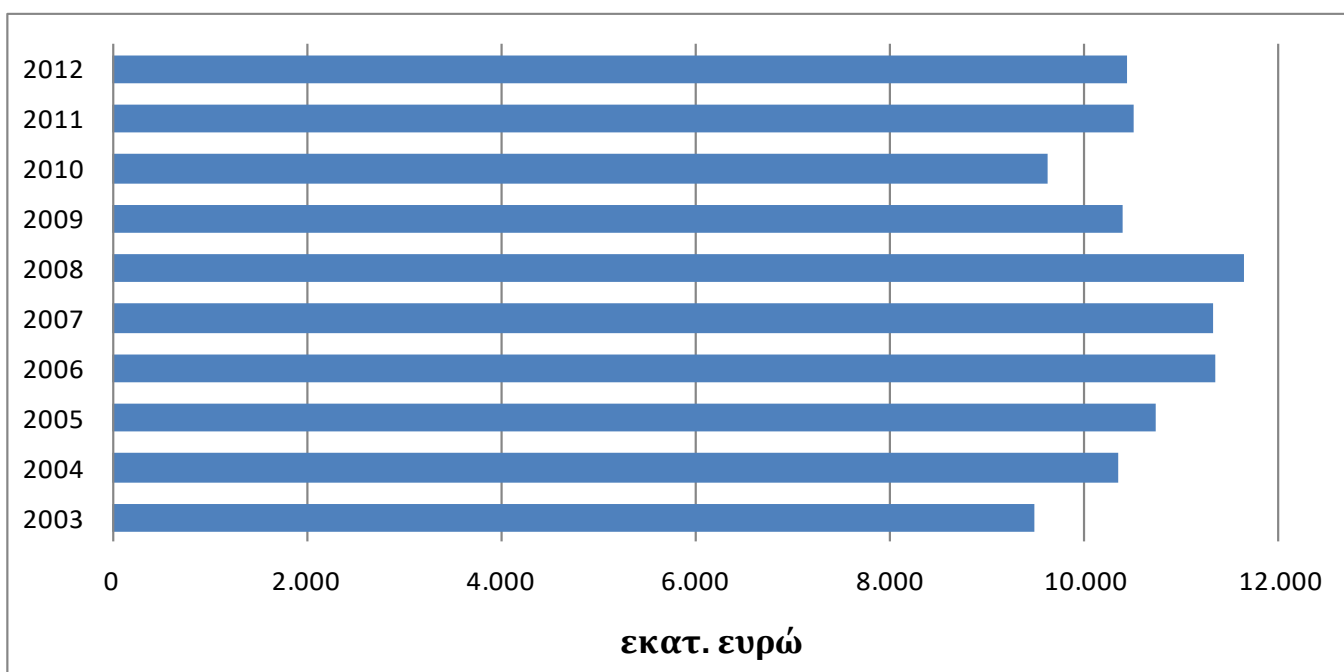
## ΚΕΦΑΛΑΙΟ ΔΕΥΤΕΡΟ

### ΟΙΚΟΝΟΜΙΚΗ ΑΠΟΔΟΣΗ ΤΟΥΡΙΣΤΙΚΟΥ ΚΛΑΔΟΥ

Οι τρεις κύριες μεταβλητές μέτρησης της Οικονομικής Απόδοσης του Τουριστικού κλάδου είναι: οι **Τουριστικές Εισπράξεις**, το **Άμεσο Τουριστικό ΑΕΠ** και το **Συνολικό Τουριστικό ΑΕΠ**. Ας σημειωθεί ότι στις όλους τους υπολογισμούς χρησιμοποιούνται οι τρέχουσες τιμές και όχι οι αποπληθωρισμένες ώστε να έχουμε καλύτερη εικόνα των πραγματικών οικονομικών αποτελεσμάτων.

Οι Τουριστικές Εισπράξεις καταγράφονται από το Ισοζύγιο Πληρωμών της Τράπεζας της Ελλάδος ως έσοδα του Τουριστικού Κλάδου, ενώ από το 2005 και μετά γίνονται με βάση έρευνα συνόρων.

**Γράφημα 2.1:** Εξέλιξη Συνόλου Τουριστικών Εισπράξεων (εκ. ευρώ, τρέχουσες τιμές)



Πηγή: *Ιδία Επεξεργασία Στοιχείων Τράπεζας της Ελλάδος, 2013.*

Το γράφημα της εξέλιξης των συνολικών εισπράξεων από τον Τουριστικό κλάδο παρουσιάζει αυξητική μεταβολή έως το 2008 (18,4% αύξηση από το 2003 έως το 2008), όπου και σημειώνει την υψηλότερη τιμή της περιόδου (11.635,9). Από το 2009 και μετά τα συνολικά έσοδα της χώρας μειώνονται αισθητά, φτάνοντας το 2010 σχεδόν το επίπεδο του 2003 (9.611,3 για το 2010). Τα δύο τελευταία χρόνια η κατάσταση φαίνεται να σταθεροποιείται στο επίπεδο του 2004. Σε σχέση με την αρχή της εννιαετίας και πέρα από τις επιμέρους διακυμάνσεις καταγράφεται συνολική μεταβολή της τάξης του 9% που σε σταθερές τιμές αποτελεί μείωση ουσιαστικά<sup>6</sup>.

Πέρα από τη συνολική εξέλιξη των συνολικών εισπράξεων, ιδιαίτερο ενδιαφέρον έχουν τόσο οι δαπάνες των τουριστών ανά ταξίδι όσο (και ίσως περισσότερο ακόμη) οι ημερήσιες τους δαπάνες που αποτελούν

<sup>6</sup> Για την περίοδο 2000-2002 δεν υπάρχουν τα αντίστοιχα στοιχεία παρά μόνο τα στοιχεία του ισοζυγίου ταξιδιωτικών υπηρεσιών το οποίο καταρτιζόταν βάση των στοιχείων των πιστωτικών ιδρυμάτων για το ταξιδιωτικό συνάλλαγμα και το οποίο δεν κρίθηκαν συγκρίσιμα για την συνολική ανάλυση της δεκαετίας.

και μέγεθος που επειδή είναι άμεσα συγκρίσιμο αποτελεί και βάση αξιολόγησης της οικονομικής απόδοσης της τουριστικής δραστηριότητας. Από τα στοιχεία του Πίνακα 2.1 προκύπτει ότι στη περίοδο για την οποία υπάρχουν στοιχεία η συνολική δαπάνη ανά ταξίδι έχει σαφώς πτωτική πορεία (-11% σε επίπεδο ΕΕ και -17% στο σύνολο), ενώ η εξέλιξη στην κατά κεφαλή δαπάνη παρουσιάζει αυξομειώσεις χωρίς να υπάρχει σαφής τάση.

**Πίνακας 2.1.: Τουριστική δαπάνη ανά ταξίδι και ανά διανυκτέρευση**

	2005	2006	2007	2008	2009	2010	2011	2012
<b>Εσοδα ανά ταξίδι</b>								
<b>Χώρες ΕΕ - 27</b>	<b>753,4</b>	<b>749,0</b>	<b>719,8</b>	<b>747,4</b>	<b>723,3</b>	<b>657,3</b>	<b>663,1</b>	<b>670,1</b>
<b>ΣΥΝΟΛΟ</b>	<b>745,7</b>	<b>745,9</b>	<b>700,2</b>	<b>730,0</b>	<b>697,3</b>	<b>640,4</b>	<b>639,5</b>	<b>616,2</b>
<i>Μεμονωμένοι ταξιδιώτες</i>	690,0	689,9	622,4	650,1	620,4	583,9	582,2	578,9
<i>Οργανωμένα ταξίδια*</i>	908,1	913,0	904,9	920,6	889,9	795,4	792,2	692,8
<b>Εσοδα ανα διανυκτέρευση</b>								
<b>Χώρες ΕΕ - 27</b>	<b>67,3</b>	<b>67,2</b>	<b>68,2</b>	<b>72,7</b>	<b>70,4</b>	<b>64,8</b>	<b>65,6</b>	<b>66,3</b>
<b>ΣΥΝΟΛΟ</b>	<b>69,7</b>	<b>70,0</b>	<b>70,2</b>	<b>76,3</b>	<b>73,5</b>	<b>68,6</b>	<b>69,6</b>	<b>73,3</b>
<i>Μεμονωμένοι ταξιδιώτες</i>	63,2	63,1	61,4	67,3	64,5	62,0	62,8	63,4
<i>Οργανωμένα ταξίδια *</i>	91,7	93,3	94,6	98,1	97,1	87,2	88,4	100,3

\*περιλαμβάνονται και τα έξοδα ταξιδιού

Πηγή: Τράπεζα της Ελλάδας

Ενδιαφέρον επίσης παρουσιάζουν οι διαφοροποιήσεις ανά εθνικότητα: οι Γερμανοί δαπάνησαν το 2012 61,3€ ανά διανυκτέρευση, οι Βρετανοί 71,5€, οι Γάλλοι 78,9€, οι Ιταλοί 68,6€, οι Ολλανδοί 60,9€, οι Ρώσος 99,3€, οι Κύπριοι 51,4€, οι Ελβετοί 94,9€ και οι Βέλγοι 80,1€.

Επίσης αξίζει να καταγραφεί και η διάκριση στην δαπάνη μεταξύ μεμονωμένων και οργανωμένων τουριστών: σε ότι αφορά στη συνολική δαπάνη οι μεμονωμένοι τουρίστες φαίνεται να καταγράφουν μικρότερη μείωση στην δαπάνη ανά ταξίδι απ'ότι όσοι ταξιδεύουν οργανωμένοι, ενώ σε ότι αφορά στην δαπάνη ανά διανυκτέρευση υπάρχουν μικρότερες διακυμάνσεις στους μεμονωμένους παρά στους οργανωμένους. Θα πρέπει να υπογραμμιστεί εδώ ότι η δαπάνη των οργανωμένων τουριστών περιλαμβάνει και τα έξοδα ταξιδιού που σε διάφορες έρευνες έχουν εκτιμηθεί στο 35% του πακέτου.

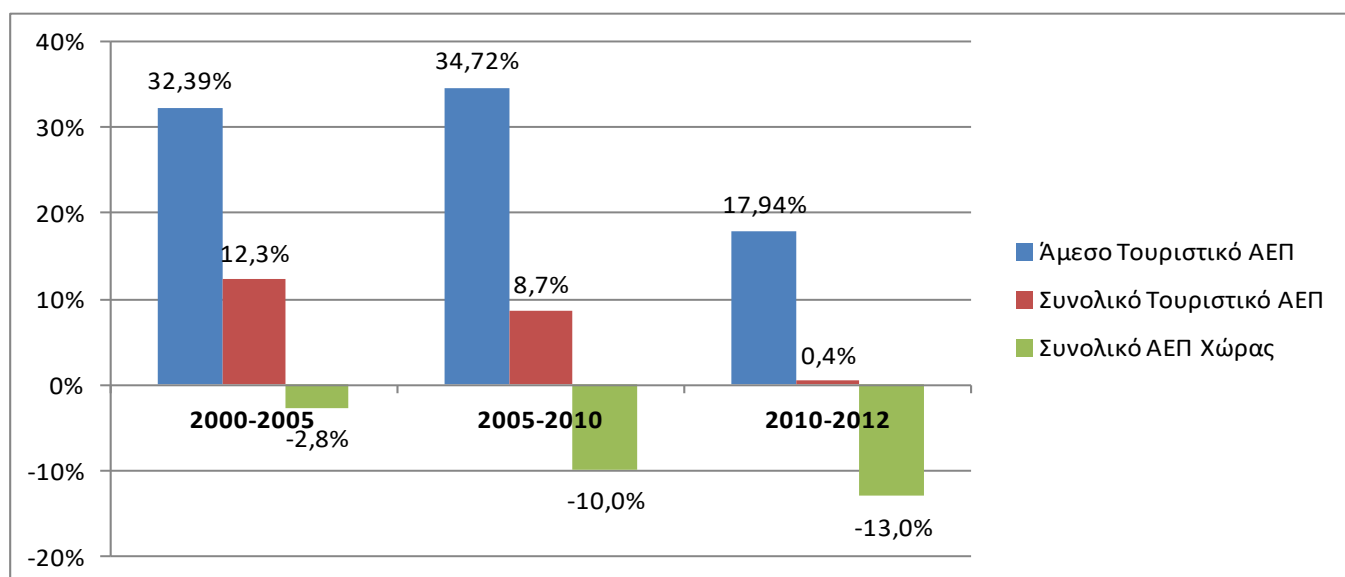
Ο υπολογισμός του **Άμεσου και Συνολικού Τουριστικού ΑΕΠ**, υπολογίζεται μέσα από τους Δορυφόρους Λογαριασμούς Τουρισμού που διατηρεί ο WTTC. Το Άμεσο αφορά στις κύριες τουριστικές δραστηριότητες φιλοξενίας και σίτισης, ενώ το Συνολικό περιλαμβάνει άμεσες και έμμεσες, δηλ. επιπλέον το ΑΕΠ που δημιουργείται από το σύνολο της Τουριστικής οικονομίας και άρα και από τις λοιπές δορυφορικές τουριστικές δραστηριότητες. Η διαφορά μεταξύ Συνολικών Εισπράξεων και Άμεσου Τουριστικού ΑΕΠ, πιθανόν να οφείλεται στην διαφορετική μέθοδο υπολογισμού, δεδομένου ότι στην πρώτη περίπτωση των εισπράξεων πρόκειται για εκτίμηση, ενώ στη δεύτερη για υπολογισμό.

**Πίνακας 2.2: Συγκριτική Καταγραφή Μεταβλητών Οικονομικής Απόδοσης του Τουριστικού Κλάδου σε σχέση με το συνολικό Ελληνικό ΑΕΠ για την περίοδο 2003-2010.**

Δις Ευρώ σε τιμές αγορασ	2000	2001	2002	2003	2004	2005	2006	2007	2008	2009	2010	2011	2012
Συνολικές Εισπράξεις				9,495	10,347	10,729	11,356	11,319	11,635	10,4	9,611	10,504	10,442
Άμεσο Τουριστικό ΑΕΠ	7,415	7,952	8,148	8,35	9,315	10,967	11,958	12,498	12,906	11,728	12,315	11,946	11,973
Συνολικό Τουριστικό ΑΕΠ	20,203	22,533	23,61	24,538	27,308	30,95	33,871	35,705	36,272	33,945	33,631	31,301	30,275
Συνολικό ΑΕΠ Χώρας	158,4	165,02	170,7	180,8	188,7	193,04	203,69	210,89	210,44	203,84	193,76	179,9	168,5

Πηγή: Ιδία Επεξεργασία. Στοιχείων Τράπεζας της Ελλάδος, EUROSTAT και WTTC, 2013.

**Γράφημα 2.2: Συγκριτική Μεταβολή Μεταβλητών Οικονομικής Απόδοσης του Τουριστικού Κλάδου σε σχέση με το συνολικό Ελληνικό ΑΕΠ για τις περιόδους 2000-2005, 2005-2010 και 2010-2012.**



Πηγή: Ιδία Επεξεργασία. Στοιχείων Τράπεζας της Ελλάδος, EUROSTAT και WTTC, 2013.

Η ανάλυση των οικονομικών δεικτών δείχνει αρχική την σταδιακή και με έντονα αυξητική τάση μείωσης του συνολικού ΑΕΠ της χώρας, που φτάνει στην περίοδο 2010-2012 το 13%. Αναφορικά με τις τουριστικές μεταβλητές, το Άμεσο Τουριστικό ΑΕΠ καταγράφει αύξηση της τάξης του 32,39% την πρώτη πενταετία 2000-2005, αύξηση η οποία διατηρείται στα ίδια επίπεδα κατά το δεύτερο μισό της δεκαετίας (34,72%). Τα επόμενα δύο χρόνια, η τάση παραμένει αυξητική αλλά περιορίζεται στο 18%. Το Συνολικό Τουριστικό ΑΕΠ παρουσιάζει ανάλογη αύξηση του Άμεσου με 12,3% την περίοδο 2000-2005, η οποία σε αντίθεση με την σχεδόν σταθεροποίηση-ελαφρά αύξηση του Άμεσου ΑΕΠ κατά την δεύτερη πενταετία, περιορίζεται σε ποσοστό 8,7% πιθανών λόγω αυξημένων οικονομικών διαρροών. Την περίοδο 2010-2012 διατηρείται σε οριακά αυξημένα επίπεδα, έναντι της προηγούμενης περιόδου. Τα μεγέθη Άμεσο και Σ

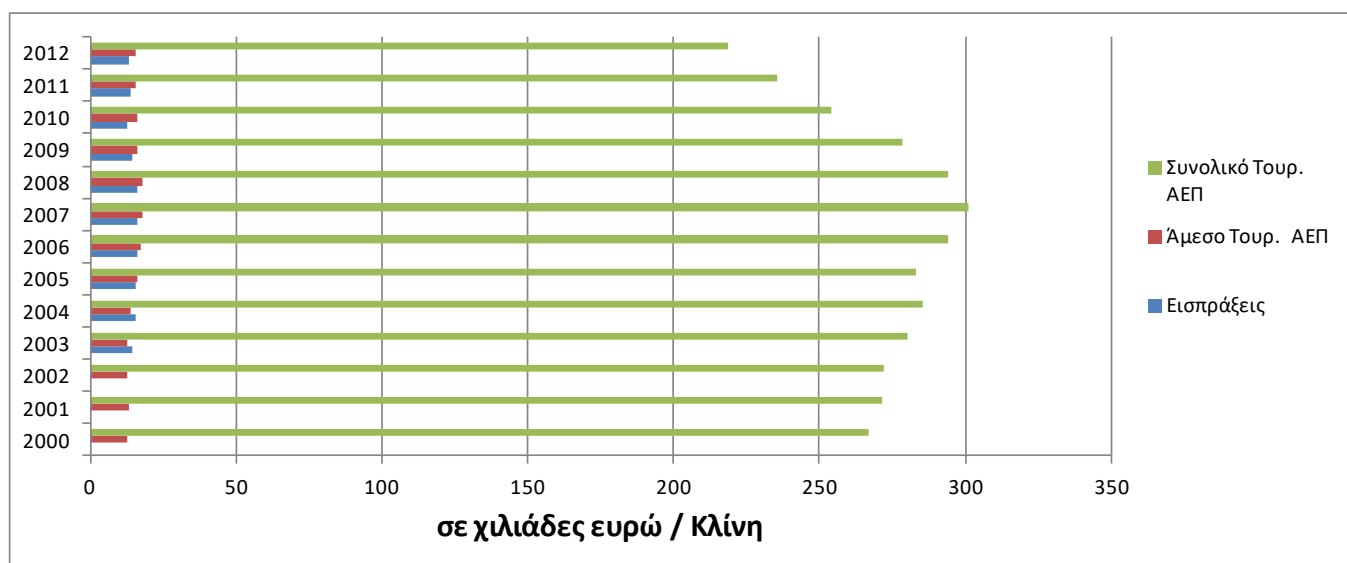
ολικό Τουριστικό ΑΕΠ δεν μπορούν να εκφραστούν ως ποσοστό του Συνολικού ΑΕΠ της χώρας γιατί προέρχονται από διαφορετικές μεθοδολογίες εκτιμήσεις και στατιστικές πηγές που δεν επιτρέπουν την άμεση σύγκριση.

**Πίνακας 2.3: Διαχρονική Εξέλιξη της εκτίμησης των δεικτών οικονομικής απόδοσης / κλίνη για την περίοδο 2000-2012**

	2000	2001	2002	2003	2004	2005	2006	2007	2008	2009	2010	2011	2012
<b>Κλίνες</b>	593990	608104	626914	644898	660797	682050	693252	700933	715857	732279	763407	763668	771271
<b>Εισπράξεις / Κλίνη</b>				14,72	15,66	15,73	16,38	16,15	16,25	14,20	12,59	13,75	13,54
<b>Άμεσο Τουρ. ΑΕΠ / Κλίνη</b>	12,48	13,08	13,00	12,95	14,10	16,08	17,25	17,83	18,03	16,02	16,13	15,64	15,52
<b>Συνολικό Τουρ. ΑΕΠ / Κλίνη</b>	266,67	271,37	272,29	280,35	285,56	283,03	293,82	300,87	293,97	278,36	253,81	235,57	218,47

Πηγή: Ιδία Επεξεργασία Στοιχείων Τράπεζας της Ελλάδος, ΕΛΣΤΑΤ, ΣΕΤΕ και WTTC, 2013.

**Γράφημα 2.3: Διαχρονική Εξέλιξη της εκτίμησης των δεικτών οικονομικής απόδοσης / κλίνη 2000-2012**

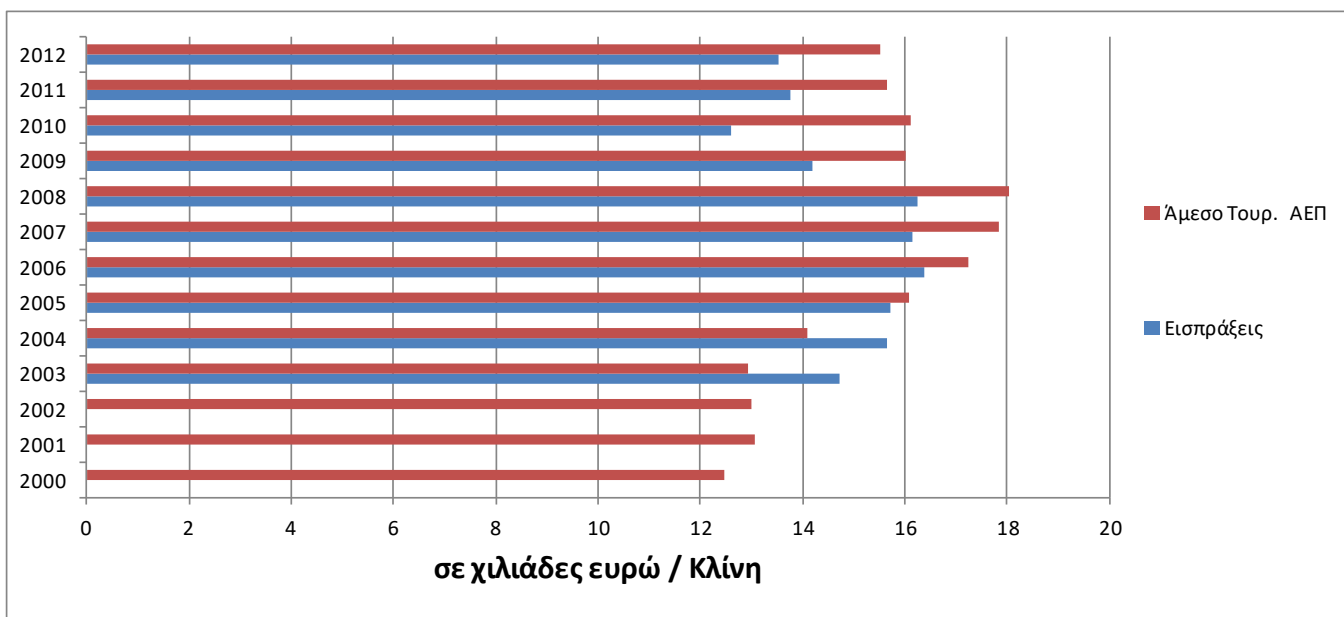


Πηγή: Ιδία Επεξεργασία Στοιχείων Τράπεζας της Ελλάδος, ΕΛΣΤΑΤ και WTTC, 2013.

Το ποσοστό μεταβολής του δείκτη Συνολικού ΑΕΠ/ κλίνη μειώνεται στο βάθος της δωδεκαετίας κατά 18%, ενώ μέχρι το 2007 κατέγραφε σταδιακές αυξητικές μεταβολές που έφτασαν τη συγκεκριμένη χρονιά (όπου καταγράφεται η υψηλότερη τιμή 300,87 χιλ. ευρώ) το 12,8% (από το 2000). Από το 2008 και μετά ο δείκτης καταγράφει σταδιακή πτωτική πορεία με το 2012 να παρουσιάζει τα χαμηλότερα επίπεδα της περιόδου ανάλυσης.

Παρά τη μείωση των επιδόσεων του τουρισμού, αυτές φαίνεται να είναι καλύτερες από τις συνολικές επιδόσεις της οικονομίας χωρίς αυτό να σημαίνει ότι δεν έχει επηρεαστεί τόσο από τη διεθνή όσο και από την ελληνική κρίση.

**Γράφημα 2.4: Διαχρονική Εξέλιξη της εκτίμησης των δεικτών οικονομικής απόδοσης / κλίνη 2000-2012**



Πηγή: *Ίδια Επεξεργασία. Στοιχείων Τράπεζας της Ελλάδος και ΣΕΤΕ, 2013.*

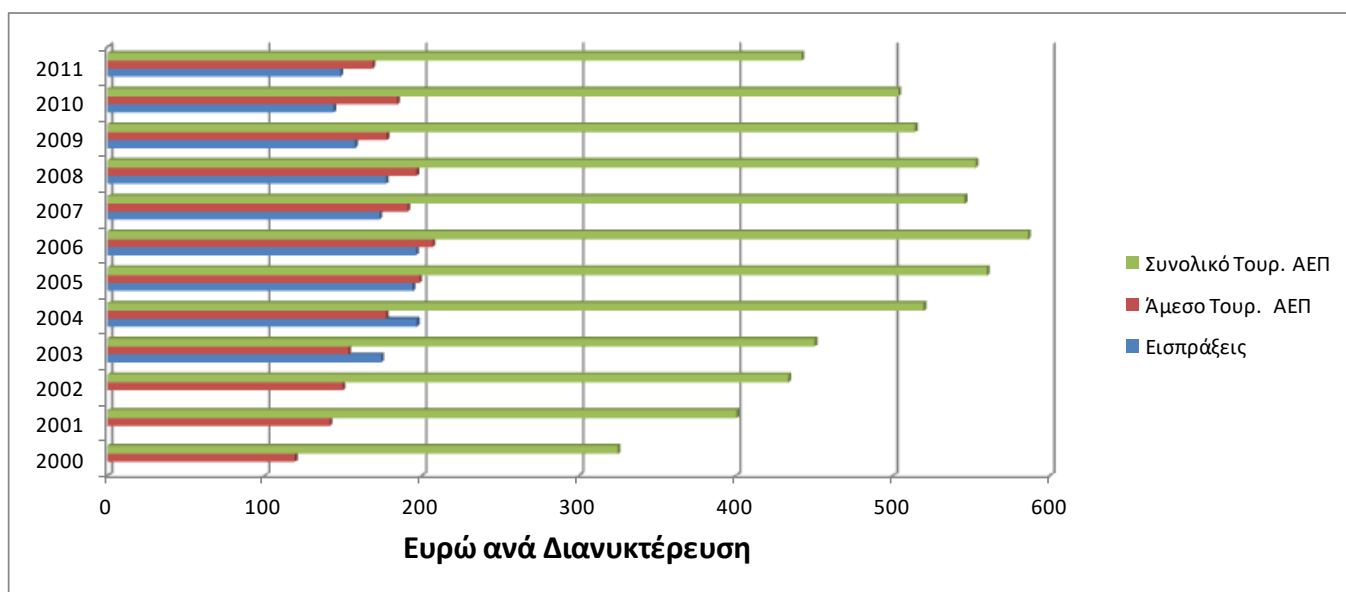
Ο δείκτης των εισπράξεων/κλίνη εμφανίζεται να αυξάνεται στην αρχή της περιόδου από το 2003 έως το 2006, στη συνέχεια σταθεροποιείται έως το 2008, από όπου μετά εμφανίζει πτωτική τάση μέχρι το 2012 και φτάνοντας στην χαμηλότερη τιμή του το 2010 (12,53 χιλ. ευρώ). Η συνολική μεταβολή του από το 2003-2012 καταγράφει μείωση της τάξης του 8%. Αυτό σε συνδυασμό με τα δεδομένα της αύξησης των κλινών την ίδια περίοδο μπορεί να οφείλεται είτε στην υπερπροσφορά κλινών (η οποία όμως είναι εξελικτικά αυξητική καθ' όλη την διάρκεια της δεκαετίας και όχι μόνο στην Ελλάδα) που οδήγησε στη πίεση των τιμών εξ αιτίας της περιορισμένης ζήτησης και στη μείωση των εσόδων κατά τα τελευταία δύο έτη όπως φαίνεται και από το γράφημα της εξέλιξης των εσόδων (Γράφημα 2.4).

Από την άλλη πλευρά, ο δείκτης του Άμεσου Τουριστικού ΑΕΠ ανά κλίνη εμφανίζει αυξητικές τάσεις ξεπερνώντας τις 14000 ευρώ ανά κλίνη από το 2004 και μετά και ακολουθώντας αυξητικές τάσεις μέχρι το 2008 όπου και καταγράφει την υψηλότερη τιμή του (μεταβολή 2000-2008=44,42%). Από το 2009 ο δείκτης καταγράφει πτωτικές τάσεις πιθανόν λόγω της μείωσης προφοράς ή της αισθητής μείωσης των τιμών των καταλυμάτων κλείνοντας το 2011 σε επίπεδο μεταβολής (2008-2012) μειωμένο κατά 14%.

**Πίνακας 2.4: Διαχρονική Εξέλιξη της εκτίμησης των δεικτών οικονομικής απόδοσης ανά σύνολο διανυκτερεύσεων**

	2000	2001	2002	2003	2004	2005	2006	2007	2008	2009	2010	2011
<b>Διανυκτερεύσεις</b>	6218631	56268	5446630	5450210	52554	55264	57796	65420	6562456	66022	66800371	708478
	3	216	9	4	021	093	551	236	3	270		74
<b>Εισπράξεις/ Διαν.</b>				174,21	196,88	194,14	196,48	173,02	177,30	157,52	143,88	148,26
<b>Άμεσο Τουρ. ΑΕΠ/ Διαν.</b>	119,24	141,32	149,60	153,21	177,25	198,45	206,90	191,04	196,66	177,64	184,36	168,61
<b>Συνολικό Τουρ. ΑΕΠ/Διαν.</b>	324,88	400,46	433,48	450,22	519,62	560,04	586,04	545,78	552,72	514,14	503,46	441,81

### Γράφημα 2.5: Διαχρονική Εξέλιξη της εκτίμησης των δεικτών οικονομικής απόδοσης ανά σύνολο διανυκτερεύσεων



Πηγή: Ιδία Επεξεργασία. Στοιχείων Τράπεζας της Ελλάδος και ΣΕΤΕ, 2013.

Στο παραπάνω γράφημα (2.7) αποτυπώνεται η οικονομική απόδοση ανά διανυκτέρευση σε ετήσια βάση στις τρεις βασικές κατηγορίες οικονομικών δεικτών. Οι οικονομικοί δείκτες ανάγονται στο σύνολο των διανυκτερεύσεων ημεδαπών και αλλοδαπών τουριστών που αποτυπώνουν στην μεταβολή των οικονομικών αποτελεσμάτων του κλάδου συνολικά αφού δεν αναφέρονται μόνο στα καταλύματα.

Αναλυτικότερα, οι εισπράξεις ανά διανυκτέρευση διατηρούνται σε επίπεδα άνω των 174,21 €/διανυκτέρευση (αρχική τιμή 2003) μέχρι το 2006 όπου καταγράφουν την υψηλότερη τιμή τους με ποσοστό αύξησης 13%. Έκτοτε καταγράφουν σταδιακή πτωτική τάση που φτάνει το 2011 τη μείωση στο 15% της τιμής του 2003. Χαμηλότερη τιμή καταγράφεται το 2010 με 143,88 €/διανυκτέρευση.

Η διαχρονική εξέλιξη Άμεσου Τουριστικού ΑΕΠ ανά διανυκτέρευση κινείται στο σύνολο των ετών σε επίπεδα υψηλότερα της αρχικής τιμής του (2000: 119,24 €/διανυκτέρευση). Και σε αυτήν την περίπτωση υψηλότερη τιμή του δείκτη καταγράφεται το 2006 έχοντας φτάσει σε ποσοστό κατά 73,52% υψηλότερο της αντίστοιχης τιμής του 2000. Παρόλο που η αυξητική τάση του δείκτη μειώνεται τα επόμενα χρόνια, ο δείκτης κλείνει το 2011 σε ποσοστό +41,41% του αρχικού (2000).

Στο ίδιο πρότυπο το Συνολικό ΑΕΠ ανά διανυκτέρευση διατηρεί από το 2001 τιμές άνω των 400 Ευρώ ανά διανυκτέρευση, με χαμηλότερη την αρχική τιμή του το 2000 (324,88). Ο δείκτης αυξάνεται σταθερά μέχρι ποσοστό +80,39% το 2006 φτάνοντας στην τιμή των 586,04 ευρώ ανά διανυκτέρευση. Έκτοτε ακολουθεί πτωτική τάση που καταγράφεται το 2011 στο +36% της αρχικής.

Και σε αυτή τη περίπτωση φαίνεται ότι παρά τη κρίση και τη μείωση των αποδόσεων στο τέλος της περιόδου, η τάση είναι συνολικά θετική, χωρίς να είναι βέβαια η επιδιωκόμενη.

## 2.2 ΑΠΑΣΧΟΛΗΣΗ

Τόσο ο Πίνακας 2.6 όσο και το Γράφημα 2.5 παρουσιάζουν αρχικά αυξητική τάση σε ότι αφορά τη συνολική απασχόληση στη χώρα μέχρι το 2008. Έκτοτε η τάση είναι πτωτική, φτάνοντας στο χαμηλότερο μέ



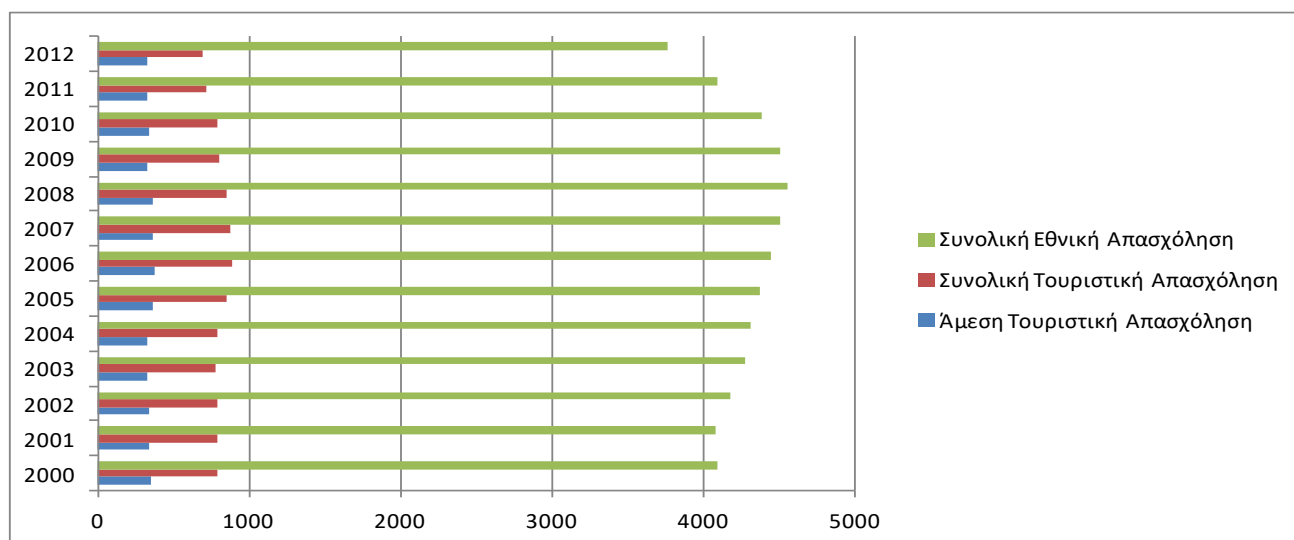
γεθός της το 2012 (3.763.000 απασχολούμενοι ή μείωση κατά 17%). Επιμέρους τάσεις ανά πενταετία παρουσιάζονται στο Γράφημα 2.6 όπου καταγράφεται και η αντιστροφή της τάσης και μείωση σε σχέση με το 2000 κατά 7,95%.

**Πίνακας 2.6: Εξέλιξη Άμεσης και Συνολικής Τουριστικής απασχόλησης σε σχέση με το εθνικό μέγεθος**

000	2000	2001	2002	2003	2004	2005	2006	2007	2008	2009	2010	2011	2012
Άμεση Τουριστική Απασχόληση	347,6	341,7	340,9	327,6	325,8	360,9	371	365,4	361,5	331,9	345,3	329	330,6
Συνολική Τουριστική Απασχόληση	788,3	796,6	796,2	776,3	785,3	855,1	885,6	878,2	854,4	798,6	786	720,6	688,8
Συνολική Εθνική Απασχόληση	4088,5	4086,3	4175,8	4274,5	4313,2	4368,9	4452,3	4509,8	4559,4	4508,7	4388,6	4090,7	3763,0

Πηγή: Ιδία Επεξεργασία. Στοιχείων ΕΛΣΤΑΤ και WTTC, 2013.

**Γράφημα 2.5: Εξέλιξη Άμεσης και Συνολικής Τουριστικής απασχόλησης σε σχέση με το εθνικό μέγεθος**

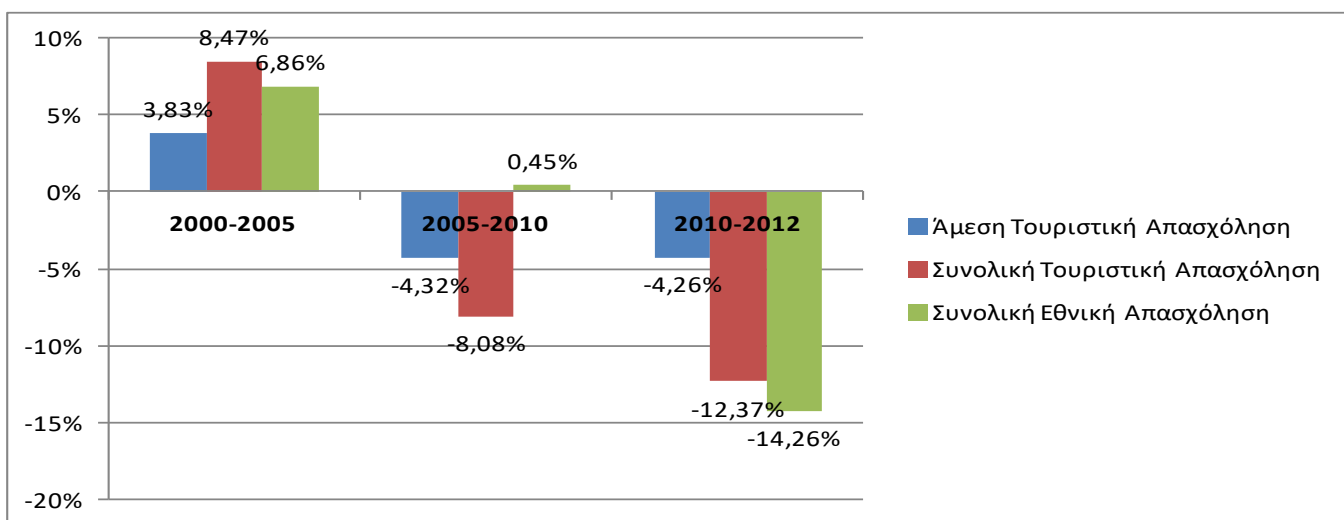


Πηγή: Ιδία Επεξεργασία. Στοιχείων ΕΛΣΤΑΤ και WTTC, 2013.

Η Άμεση Τουριστική Απασχόληση καταγράφει πτωτική τάση μέχρι το 2004, ενώ τα επόμενα τέσσερα χρόνια 2005-2008 εμφανίζει αύξηση με την υψηλότερη τιμή της το 2008. Ακολουθεί μια ισχυρή πτωτική τάση το 2009 και 2010 και η Άμεση Τουριστική Απασχόληση επανέρχεται στα επίπεδα των τιμών του 2000, για να καταλήξει τα τελευταία δύο χρόνια (2011-12) στα χαμηλότερα επίπεδα των μελετώμενων ετών με επιπλέον μείωση της τάξης του 4,26% (Γράφημα 2.6) μειώνοντας την απασχόληση σε σχέση με το 2000 κατά 4,8%, σε ποσοστό μικρότερο από τη συνολική μείωση της απασχόλησης. Όμως φαίνεται ότι στην απασχόληση καταγράφονται δυσμενέστερες εξελίξεις απ' ό,τι στα τουριστικά οικονομικά μεγέθη.

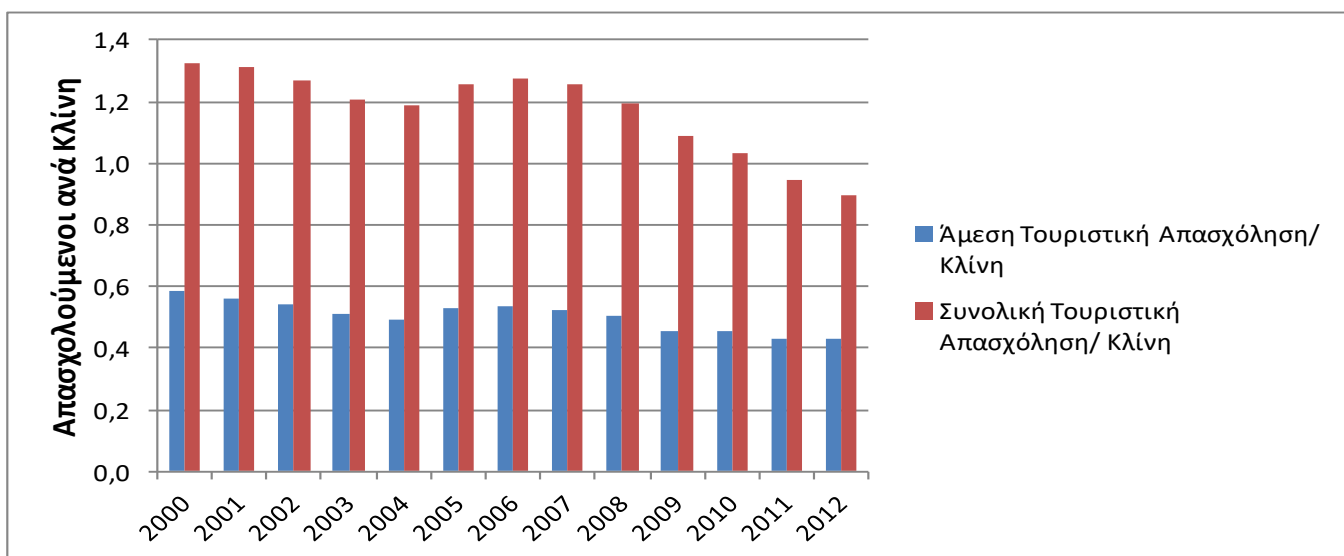
Ομοίως η Συνολική Τουριστική Απασχόληση ακολουθεί αυξητικές τάσεις μέχρι το 2006 (υψηλότερη τιμή), καταγράφοντας μεταβολή 12,3% επί της αρχικής (2000), ενώ ακολουθεί πτωτική τάση, που φέρνει το 2012 την συνολική τουριστική απασχόληση σε επίπεδο - 12,6% σε σχέση με την τιμή του 2000. Φαίνεται ότι η απασχόληση στον ευρύτερο τομέα (δηλαδή και στους κλάδους που επηρεάζονται από τον τουρισμό) είχε χειρότερη εξέλιξη από εκείνη της απασχόλησης στη συνολική οικονομία.

**Γράφημα 2.6: Συγκριτική Αποτύπωση Μεταβλητών Τουριστικής Απασχόλησης για τις περιόδους 2000-2005, 2005-2010, 2010-2012.**



Πηγή: *Ίδια Επεξεργασία Στοιχείων ΕΛΣΤΑΤ και WTTC, 2013*

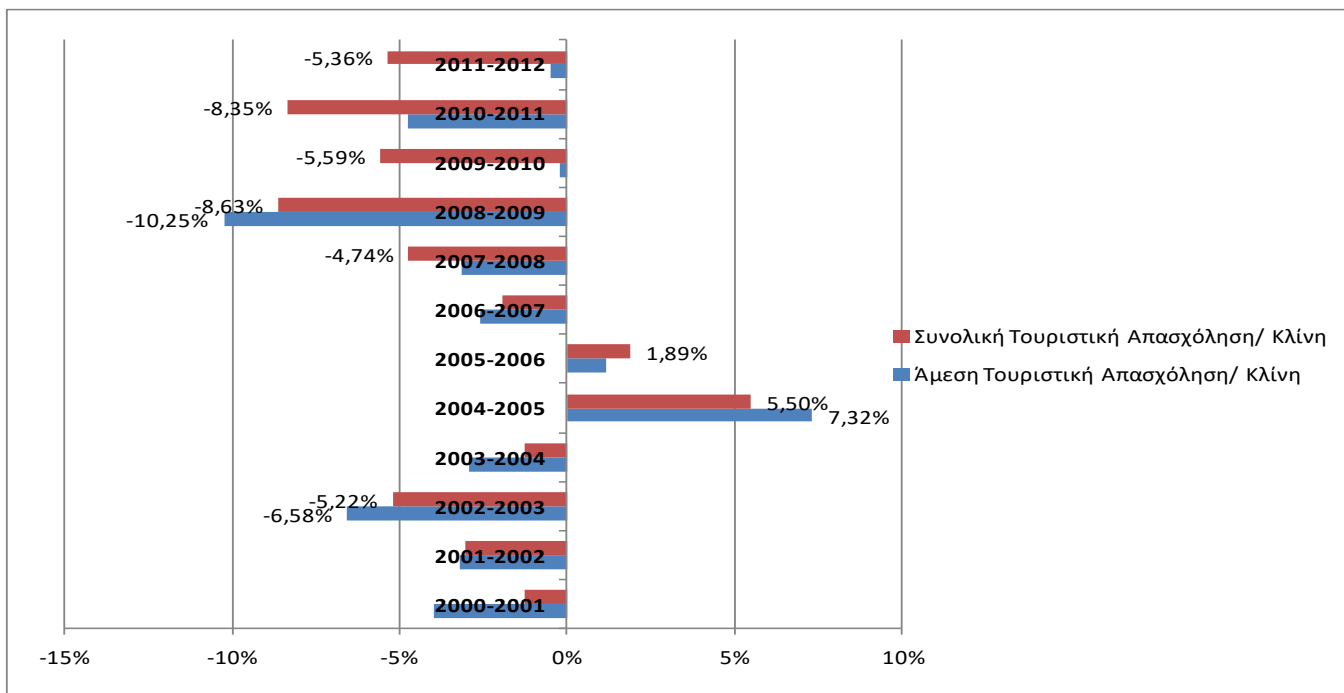
**Γράφημα 2.7: Διαχρονική Εξέλιξη Δεικτών Άμεσης και Συνολικής Απασχόλησης ανά Κλίνη**



Πηγή: *Ίδια Επεξεργασία Στοιχείων ΕΛΣΤΑΤ και WTTC, 2013.*

Η απασχόληση ανά κλίνη αποτυπώνεται στο παραπάνω γράφημα. Είναι εμφανές ότι η τιμή μειώνεται σταθερά τόσο σε επίπεδο άμεσης όσο και σε επίπεδο συνολικής απασχόλησης. Η συνολική απασχόληση μειώνεται με ταχύτερο ρυθμό έναντι της άμεσης απασχόλησης και καταλήγει σε μέγεθος μικρότερο της μίας θέσης απασχόλησης ανά κλίνη έναντι του 1,4 που είχε ξεκινήσει. Αντίστοιχα οι άμεσες θέσεις απασχόλησης μειώνονται τα τελευταία χρόνια στο 0,4 απασχολούμενοι ανά κλίνη, έναντι των 0,6 στις αρχές της δεκαετίας. Η τάση αυτή αντικατοπτρίζει τις πιέσεις που δέχεται ο κλάδος για μείωση εξόδων που σχετίζονται με την απασχόληση.

**Γράφημα 2.8: Ετήσια Μεταβολή Δεικτών Άμεσης & Συνολικής Τουριστικής Απασχόλησης ανά Κλίνη**



Οι προηγούμενες παρατηρήσεις επιβεβαιώνονται από την καταγραφή των ετήσιων μεταβολών των δεικτών Άμεσης και Συνολικής Τουριστικής Απασχόλησης ανά κλίνη, οι οποίες στην πλειονότητα τους καταγράφουν υψηλές αρνητικές μεταβολές της τάξης του 3-8%. Υψηλότερη ετήσια μείωση σημειώνεται κατά την περίοδο 2008-2009 (10,25% για τον δείκτη της Άμεσης και 8,63% για την συνολική απασχόληση). Αυξήσεις παρατηρούνται μόνο κατά την περίοδο 2004-2006, πιθανόν την πρώτη χρονιά λόγω των Ολυμπιακών αγώνων και παρά το γεγονός ότι μέχρι το 2008 υπήρξε αύξηση των αφίξεων και των διανυκτερεύσεων.

## ΣΥΜΠΕΡΑΣΜΑΤΑ ΕΝΟΤΗΤΑΣ

- Η εξέλιξη των συνολικών εισπράξεων από τον Τουριστικό κλάδο παρουσιάζει αυξητική μεταβολή έως το 2008, όπου και σημειώνει την υψηλότερη τιμή της περιόδου. Από το 2009 και μετά τα συνολικά έσοδα της χώρας μειώνονται αισθητά, φτάνοντας το 2010 σχεδόν το επίπεδο του 2003. Ο δείκτης επανακάμπτει τα τελευταία δύο χρόνια, κλείνοντας πέρα από τις επιμέρους διακυμάνσεις σε συνολική αύξηση της τάξης του 9% στο σύνολο της εννιαετίας.
- Το ποσοστό μεταβολής του δείκτη Συνολικού ΑΕΠ/ κλίνη μειώνεται στο βάθος της δωδεκαετίας κατά 18%, ενώ μέχρι το 2007 κατέγραφε σταδιακές αυξητικές μεταβολές που έφτασαν τη συγκεκριμένη χρονιά (όπου καταγράφεται η υψηλότερη τιμή 300,87 χιλ. ευρώ) το 12,8% (από το 2000). Από το 2008 και μετά ο δείκτης καταγράφει σταδιακή πτωτική πορεία με το 2012 να παρουσιάζει τα χαμηλότερα επίπεδα των ετών μελέτης.
- Ο δείκτης των εισπράξεων/κλίνη εμφανίζεται να αυξάνεται στην αρχή της περιόδου από το 2003 έως 2006, στη συνέχεια σταθεροποιείται έως του 2008, από όπου μετά εμφανίζει πτωτική τάση μέχρι το 2012 και φτάνοντας στην χαμηλότερη τιμή του το 2010 (12,53 δις ευρώ). Η συνολική μεταβολή του από το 2003-2012 καταγράφει μείωση της τάξης του 8%. Αυτό σε συνδυασμό με τα δεδομένα της αύξησης των κλινών την ίδια περίοδο μπορεί να οφείλεται είτε στην υπερπροσφορά κλινών (η οποία

όμως είναι εξελικτικά αυξητική καθόλη την διάρκεια της δεκαετίας) είτε στη μείωση των εσόδων κατά τα τελευταία δύο έτη όπως φαίνεται και από το γράφημα της εξέλιξης των εσόδων (Γράφημα 3,5).

- Ο δείκτης του Άμεσου Τουριστικού ΑΕΠ ανά κλίνη εμφανίζει αυξητικές τάσεις ξεπερνώντας τις 14000 ευρώ ανά κλίνη από το 2004 και μετά και ακολουθώντας αυξητικές τάσεις μέχρι το 2008 όπου και καταγράφει την υψηλότερη τιμή του (μεταβολή 2000-2008=44,42%). Από το 2009 ο δείκτης καταγράφει πτωτικές τάσεις πιθανόν λόγω της μείωσης προφοράς ή της αισθητής μείωσης των τιμών των καταλυμάτων κλείνοντας το 2011 σε επίπεδο μεταβολής (2008-2012) μειωμένο κατά 14%.
- Οι εισπράξεις ανά διανυκτέρευση διατηρούνται σε επίπεδα άνω των 174,21 Ε/διανυκτέρευση (αρχική τιμή 2003) μέχρι το 2006 όπου καταγράφουν την υψηλότερη τιμή τους με ποσοστό αύξησης 13%. Έκτοτε καταγράφουν σταδιακή πτωτική τάση που φτάνει το 2011 τη μείωση στο 15% της τιμής του 2003. Χαμηλότερη τιμή καταγράφεται το 2010 με 143,88 Ε/διανυκτέρευση.
- Η διαχρονική εξέλιξη Άμεσου Τουριστικού ΑΕΠ ανά διανυκτέρευση κινείται στο σύνολο των ετών σε επίπεδα υψηλότερα της αρχική τιμή του (2000: 119,24 ευρώ/διανυκτέρευση). Και σε αυτήν την περίπτωση υψηλότερη τιμή του δείκτη καταγράφεται το 2006 έχοντας φτάσει σε ποσοστό 73,52% υψηλότερο της αντίστοιχης τιμής του 2000. Η μεταβολή οφείλεται κατά σημαντικό μέρος στην μείωση του αριθμού των διανυκτερεύσεων την συγκεκριμένη περίοδο κατά 4389762. Παρόλο που η αυξητική τάση του δείκτη μειώνεται τα επόμενα χρόνια, ο δείκτης κλείνει το 2011 σε ποσοστό 41,41% του αρχικού (2000).
- Στο ίδιο πρότυπο το Συνολικό ΑΕΠ ανά διανυκτέρευση διατηρεί από το 2001 τιμές άνω των 400 Ευρώ ανά διανυκτέρευση, με χαμηλότερη την αρχική τιμή του το 2000 (324,88). Ο δείκτης αυξάνεται σταθερά μέχρι ποσοστό 80,39% το 2006 φτάνοντας στην τιμή των 586,04 ευρώ ανά διανυκτέρευση. Έκτοτε ακολουθεί πτωτική τάση που καταγράφεται το 2011 στο 36% της αρχικής.
- Η Άμεση Τουριστική Απασχόληση καταγράφει πτωτική τάση μέχρι το 2004, ενώ τα επόμενα τέσσερα χρόνια 2005-2008 εμφανίζει τις υψηλότερες τιμές της. Ακολουθεί μια πτωτική τάση της το 2009 και 2010 και η Άμεση Τουριστική Απασχόληση επανέρχεται στα επίπεδα των τιμών του 2000, για να καταλήξει τα τελευταία δύο χρόνια στα χαμηλότερα επίπεδα των μελετώμενων ετών με επιπλέον μείωση της τάξης του 4,26%
- Ομοίως η Συνολική Τουριστική Απασχόληση ακολουθεί αυξητικές τάσεις μέχρι το 2006 (υψηλότερη τιμή), καταγράφοντας μεταβολή 12,3% επί της αρχικής (2000), ενώ ακολουθεί πτωτική τάση, που φέρνει το 2012 την συνολική τουριστική απασχόληση σε επίπεδο μείωσης 12,6% σε σχέση με την τιμή του 2000.
- Η συνολική απασχόληση μειώνεται με ταχύτερο ρυθμό έναντι της άμεσης απασχόλησης και καταλήγει σε μέγεθος μικρότερο της μίας θέσης απασχόλησης ανά κλίνη έναντι του 1,4 που είχε ξεκινήσει. Αντίστοιχα οι άμεσες θέσεις απασχόλησης μειώνονται τα τελευταία χρόνια στο 0,4 απασχολούμενοι ανά κλίνη, έναντι των 0,6 στις αρχές της δεκαετίας. Η τάση αυτή αντικατοπτρίζει τις πιέσεις που δέχεται ο κλάδος για μείωση εξόδων που σχετίζονται με την απασχόληση.
- Από τη σύγκριση μεταξύ των εξελίξεων των φυσικών μεγεθών (αφίξεις, διανυκτερεύσεις), των εσόδων (τουριστική δαπάνη και έσοδα και άμεσο ΑΕΠ) και της άμεσης τουριστικής απασχόλησης από τη πρώτη ανάλυση φαίνεται ότι η απασχόληση έχει υποστεί τη μεγαλύτερη συνολική μείωση στο σύνολο της περιόδου.